

T.C

PAMUKKALE KAYMAKAMLIĐI

GÜLAY KAYNAK SARIKAYA MESLEKİ VE TEKNİK ANADOLU LİSESİ MÜDÜRLÜĐÜ

2024-2028 STRATEJİK PLANI

İSTİKLALMARŞI

Korkma, sönmez bu şafaklarda yüzen al sancak;
Sönmeden yurdumun üstünde tüten en son ocak.
O benim milletimin yıldızıdır, parlayacak;
O benimdir, o benim milletimindir ancak.

Çatma, kurban olayım, çehreni ey nazlı hilal!
Kahraman ırkıma bir gül! Ne bu şiddet, bu celal?
Sana olmaz dökülen kanlarımız sonra helal...
Hakkıdır Hakk'a tapan milletimin istiklal!

Ben ezelden beridir hür yaşadım, hür yaşarım.
Hangi çılgın bana zincir vuracakmış? Şaşarım!
Kükremiş sel gibiyim, bendimi çiğner, aşarım.
Yırtarım dağları, enginlere sığmam taşarım.

Garbin afakını sarmışsa çelik zırhlı duvar,
Benim iman dolu göğsüm gibi serhaddim var.
Ulusun, korkma! Nasıl böyle bir imanı boğar,
"Medeniyet!" dediğin tek dişi kalmış canavar?

Arkadaş! Yurduma alçakları uğratma sakın.
Siper et gövdeni, dursun bu hayasızca akın.
Doğacaktır sana va'dettiği günler Hakk'ın...
Kim bilir, belki yarın, belki yarından da yakın.

Bastığın yerleri "toprak!" diyerek geçme, tanı:
Düşün altındaki binlerce kefensiz yatanı.
Sen şehit oğlusun, incilme, yazıktır atanı:
Verme, dünyaları alsan da, bu cennet vatanı.

Kim bu cennet vatanın uğruna olmaz ki feda?
Şüheda fışkıracak toprağı sıksan, şüheda!
Canı, cananı bütün varımı alsın da Huda,
Etmesin tek vatanımdan beni dünyada cüda.

Ruhumun senden, İlahi, şudur ancak emeli:
Değmesin mabedimin göğsüne namahrem eli.
Bu ezanlar ezanlar-ki şahadetleri dinin temeli
Ebedi yurdumun üstünde benim inlemeli.

O zaman vecd ile bin secde eder-varsa-taşım,
Her yerihandan, İlahi, boşanıp kanlı yaşım,
Fışkırır ruh-ı mücerred gibi yerden na'şım;
O zaman yükselerek arşa değer belki başım.

Dalgaları sen de şafaklar gibi ey şanlı hilal!
Olsun artık dökülen kanlarımın hepsi helal!
Ebediyen sana yok, ırkıma yok izmihlal:
Hakkıdır, hür yaşamış bayrağımın hürriyet:
Hakkıdır, Hakk'a tapan, milletimin istiklal!

Mehmet Akif ERSOY

*Öğretmenler;
Yeni Nesil Sizin
Eseriniz Olacaktır.*

Ş. Öztürk



GENÇLİĞE HİTBE

Ey Türk gençliği Birinci vazifen, Türk İstikbalini, Türk cumhuriyetini, İlelebet, muhafaza ve müdafaa etmektir.

Mevcudiyetinin ve istikbalinin yegane temeli budur. Bu temel, senin, en kıymetli hazinendir. İstikbalde dahi, seni, bu hazineden, mahrum etmek isteyesek, dahili ve harici, bedhahların olacaktır. Bir gün, istiklal ve cumhuriyeti müdafaa mecburiyetine düşersen, vazifeye atılmak için, içinde bulunacağın vaziyetin imkan ve şeraitini düşünmeyeceksin! Bu imkan ve şerait, çok namüsaıt bir mahiyette tezahür edebilir. İstiklal ve cumhuriyetine kastedecek düşmanlar, bütün dünyada emsali görülmemiş bir galibiyetin mümessili olabilirler. Cebren ve hile ile aziz vatanın, bütün kaleleri zapt edilmiş, bütün tersanelerine girilmiş, bütün orduları dağılmış ve memleketin her köşesi bilfiil işgal edilmiş olabilir. Bütün bu şeraitten daha elim ve daha vahim olmak üzere, memleketin dahilinde, iktidara sahip olanlar gaflet ve dalalet ve hatta hiyanet içinde bulunabilirler. Hatta bu iktidara sahipleri şahsi menfaatlerini, müstevlerin siyasi emelleriyle tevhit edebilirler. Millet, fakr u zaruret içinde harap ve bîtap düşmüş olabilir.

Ey Türk istikbalinin evladı! İşte, bu ahval ve şerait içinde dahi, vazifen; Türk istiklal ve cumhuriyetini kurtarmaktır! Muhtaç olduğun kudret, damarlarındaki asil kanda, mevcuttur!

Ş. Öztürk

2024-2028 STRATEJİK PLANI



**GÜLAY KAYNAK SARIKAYA
MESLEKİ VE TEKNİK
ANADOLU LİSEİ**

2013

Okul/Kurum Bilgileri

İli: DENİZLİ		İlçesi: PAMUKKALE	
Adres:	Çamlaraltı Mahallesi, Hüseyin Yılmaz Cd. No:43, 20070 Kınıklı/Pamukkale/Denizli	Coğrafi Konum (link)	https://goo.gl/maps/Z2fnMRzQYd42
Telefon Numarası:	0 258 213 33 48	Faks Numarası:	0258 213 33 58
e- Posta Adresi:	756325@meb.k12.tr	Web sayfası adresi:	http://www.gksteml.meb.k12.tr/
Kurum Kodu:	756325	Öğretim Şekli:	Tam Gün

SUNUŐ

21. yzyılda teknoloji hızla ilerlemekte ve akıllı endstri dnemi yaŐanmaktadır. 2024-2028 vizyonu ile geleceęe ynelik stratejilerinin uygulanmasında Őeffaf, gvenilir ve hesap verilebilirlięi saęlayan bir ortamı tesis ederek kamu kaynaklarının en iyi Őekilde kullanılmasını saęlayacak Őekilde Trkiye Yzyılı hedeflerine ulaŐılması iin eęitimde eriŐim ve fırsat eŐitlięinin glendirilmesi, ęretmenlerin mesleki ve kiŐisel geliŐimlerine ok boyutlu destek saęlanması, beceri ve sre odaklı lme ve deęerlendirme mekanizmasının geliŐtirilmesi, ęretim programlarının aęın ihtiyalarına cevap verecek ve geleneksel kltrmz ihtiva edecek Őekilde srekli gncellenmesi, uluslararası ve yurt dıŐı eęitim iŐ birliklerinin saęlanması ve mesleki eęitimin glendirilmesi iin gerekli alıŐmaları yapmamız gerekmektedir.

2024-2028 Stratejik planımızda ama ve hedeflerimizi, faaliyetlerimizi, geliŐtirmeye aık ynlerimizi, ihtiyalarımızı belirledik.

Denizli'nin eęitim alanındaki başarısına yeni ufuklar kazandırabilmek, mesleki ve teknik eęitim geleceęimizi ynetebilmek amacıyla, katılımcılık ruhunu esas alan ekip alıŐmasıyla 2024-2028 vizyonuna uygun stratejik planımızı hazırladık.

Plan uygulama sırasında, izleme ve deęerlendirme alıŐmaları ile ama, hedef ve faaliyetlerin uygulanmasının denetlenmesi saęlanacaktır. Hedeflere ulaŐıldıęında; evrensel eęitim ve ęretim ilkeleri ile Trk Milli Eęitiminin genel ama ve temel ilkeleri doęrultusunda kurumsallaŐmıŐ eęitim hizmeti sunan, aędaŐ, mesleklerinde başarılı, sektr tarafından aranan ve tercih edilen, sorumluluk sahibi bireyler yetiŐtirilmesini saęlayan "Trkiye'nin en iyi meslek lisesi" olacaktır.

Muhammetdin KIRLI

OKUL MDR

İÇİNDEKİLER

1. GİRİŞ VE STRATEJİK PLANIN HAZIRLIK SÜRECİ

- 1.1. Strateji Geliştirme Kurulu ve Stratejik Plan Ekibi
- 1.2. Planlama Süreci

2. DURUM ANALİZİ

- 2.1. Kurumsal Tarihçe
- 2.2. Uygulanmakta Olan Planın Değerlendirilmesi
- 2.3. Mevzuat Analizi
- 2.4. Üst Politika Belgelerinin Analizi
- 2.5. Faaliyet Alanları ile Ürün ve Hizmetlerin Belirlenmesi
- 2.6. Paydaş Analizi
- 2.7. Kuruluş İçi Analiz
 - 2.7.1. Teşkilat Yapısı
 - 2.7.2. İnsan Kaynakları
 - 2.7.3. Teknolojik Düzey
 - 2.7.4. Mali Kaynaklar
 - 2.7.5. İstatistik Veriler
- 2.8. Dış Çevre Analizi (Politik, Ekonomik, Sosyal, Teknolojik, Yasal ve Çevresel Çevre Analizi -PESTLE)
- 2.9. Güçlü ve Zayıf Yönler ile Fırsatlar ve Tehditler (GZFT) Analizi
- 2.10. Tespit ve İhtiyaçların Belirlenmesi

3. GELECEĞE BAKIŞ

- 3.1. Misyon
- 3.2. Vizyon
- 3.3. Temel Değerler

4. AMAÇ, HEDEF VE STRATEJİLERİN BELİRLENMESİ

- 4.1. Amaçlar
- 4.2. Hedefler
- 4.3. Performans Göstergeleri
- 4.4. Stratejilerin Belirlenmesi
- 4.5. Maliyetlendirme

5. İZLEME VE DEĞERLENDİRME

6. Tablo/Şekil/Grafikler/Ekler

1. GİRİŞ VE STRATEJİK PLANIN HAZIRLIK SÜRECİ

1.1. Strateji Geliştirme Kurulu ve Stratejik Plan Ekibi

Tablo 1. Strateji Geliştirme Kurulu ve Stratejik Plan Ekibi Tablosu

Strateji Geliştirme Kurulu Bilgileri		Stratejik Plan Ekibi Bilgileri	
Adı Soyadı	Ünvanı	Adı Soyadı	Ünvanı
Muhammetdin KIRLI	Müdür	Selime EKLİOĞLU	Mdr. Yardımcısı
Ahmet ATAŞ	Mdr. Yardımcısı	Ayten KARATAŞ	Atölye Şefi
Ayşegül KAROL	Atölye Şefi	Hakan AKOL	Atölye Şefi
Mehmet Serkan YAŞAR	Atölye Şefi	Özcan ATILMAN	Atölye Şefi
Yasemin UYTUN	Öğretmen	Sevilay DURAN TEKKOYUN	Öğretmen
Sıdıka AZAK	Okul Aile Birliği Başkanı	Dilek SARIHAN	Okul Aile Birliği Üyesi

1.2. Planlama Süreci:

2024-2028 dönemi stratejik plan hazırlanma süreci Strateji Geliştirme Kurulu ve Stratejik Plan Ekibi'nin oluşturulması ile başlamıştır. Ekip tarafından oluşturulan çalışma takvimi kapsamında ilk aşamada durum analizi çalışmaları yapılmış ve durum analizi aşamasında, paydaşlarımızın plan sürecine aktif katılımını sağlamak üzere paydaş anketi, toplantı ve görüşmeler yapılmıştır. Durum analizinin ardından geleceğe yönelim bölümüne geçilerek okulumuzun/kurumumuzun amaç, hedef, gösterge ve stratejileri belirlenmiştir.

2. DURUM ANALİZİ

Stratejik planlama sürecinin ilk adımı olan durum analizi, okulumuzun/kurumumuzun “neredeyiz?” sorusuna cevap vermektedir. Okulumuzun/kurumumuzun geleceğe yönelik amaç, hedef ve stratejiler geliştirebilmesi için öncelikle mevcut durumda hangi kaynaklara sahip olduğu ya da hangi yönlerinin eksik olduğu ayrıca, okulumuzun/kurumumuzun kontrolü dışındaki olumlu ya da olumsuz gelişmelerin neler olduğu değerlendirilmiştir. Dolayısıyla bu analiz, okulumuzun/kurumumuzun kendisini ve çevresini daha iyi tanımasına yardımcı olacak ve stratejik planın sonraki aşamalarından daha sağlıklı sonuçlar elde edilmesini sağlayacaktır.

Durum analizi bölümünde, aşağıdaki hususlarla ilgili analiz ve değerlendirmeler yapılmıştır;

- *Kurumsal tarihçe*
- *Uygulanmakta olan planın değerlendirilmesi*
- *Mevzuat analizi*
- *Üst politika belgelerinin analizi*
- *Faaliyet alanları ile ürün ve hizmetlerin belirlenmesi*
- *Paydaş analizi*
- *Kuruluş içi analiz*
- *Dış çevre analizi (Politik, ekonomik, sosyal, teknolojik, yasal ve çevresel analiz)*
- *Güçlü ve zayıf yönler ile fırsatlar ve tehditler (GZFT) analizi*
- *Tespit ve ihtiyaçların belirlenmesi*

2.1. Kurumsal Tarihçe

2011-2012 eğitim-öğretim yılında Pamukkale Teknik ve Endüstri Meslek Lisesi olarak açılan okulumuz 2013-2014 eğitim öğretim yılında Denizlili hayırsever Mustafa Kaynak'ın destek ve katkılarıyla

Gülay Kaynak Sarıkaya Mesleki ve Teknik Anadolu Lisesi adını almıştır.

Hayatınıza yön vermeye hazırsanız, geleceğinizin boşa harcanmasını istemiyorsanız, mesleğinizi seçerek yaşantılarınızdan bir adım önde olmak istiyorsanız, Gülay Kaynak Sarıkaya Mesleki ve Teknik Anadolu Lisesi sizleri bekliyor. Okulumuz; güçlü, dinamik, yeniliğe açık, girişimci yönetici ve öğretmen kadrosuyla işlevlerini Türk milli eğitiminin amaç ve ilkeleri doğrultusunda evrensel hukuka demokrasi ve insan haklarına uygun, öğrenci merkezli, aktif öğrenme ve demokratik kurum kültürü anlayışını yerine getirmektedir. Okulumuz iş ve meslek alanlarında ihtiyaç duyulan ulusal ve uluslar arası meslek standartlarına uygun insan gücünü yetiştirmekte, mesleki bilgi ve becerilerini güncellemektedir. Okulumuzda uygulanan programlarla girişimcilik bilinci, meslek etiği, iş sağlığı ve güvenliği kültürü oluşturulmaktadır . Ayrıca kariyer günleri düzenlenerek iş dünyası ve sektör temsilcileri öğrencilerimizle buluşturulmaktadır. Okulumuz, gerek sportif gerekse sosyal, kültürel faaliyetlerde aldığı başarılarla adını duyurmaya devam etmektedir.

2.2. Uygulanmakta Olan Stratejik Planın Değerlendirilmesi

- 2019 – 2023 Stratejik planı içinde yer alan 2022 Yılı Mesleki Eğitim Alanında Erasmus Akreditasyonu (KA121-VET) isimli proje Kuzey Makedonya –Üsküp şehrine gidilerek kısa dönem staj faaliyeti başarıyla gerçekleştirilmiştir.
- 2022 Yılı Okul Eğitimi Alanında Erasmus Akreditasyonu (KA121-VET) kapsamında 2022-1-TR01-KA121-VET-000065551 nolu proje ile Çekya Cumhuriyeti – Prag şehrine gidilerek kısa dönem staj faaliyeti başarıyla gerçekleştirilmiştir.
- Okulumuz Erasmus Mesleki Eğitim Programı Hareketlilik Projesi kapsamında Proje No:2020-1-TR01-KA102-0 Alanında Mesleki Eğitim+Alanında Avrupa Stajı=Alanında İstihdam' isimli Erasmus projemizin Avrupa Stajı hareketliliği Prag/Çek Cumhuriyeti'nde okuluz proje ekibi için eğitim tüm hızıyla sürüyor. Öğrenciler bir yandan alanında eğitim için gözlem ve uygulama yaparken ; bir yandan şehrin kültürel ve tarihi dokusunu inceleyerek çok boyutlu öğrenme fırsatı buluyor.
- 2022-2023 yılında okulumuzda yürütülmüş olan 4 E-twinning projemiz ulusal kalite etiketinin yanında 12 tane Avrupa Kalite etiketi almıştır. Bu projemiz geçtiğimiz yıllardaki gibi başarıyla devam etmektedir. **eTwinning projesinin amacı İletişim kurmak, işbirliği**

yapmak, projeler geliřtirmek, paylařmak; kısacası Avrupa'daki en heyecan verici öğrenme topluluğunu hissetmek ve bu topluluğun bir parçası olmak için, Avrupa ülkelerindeki katılımcı okullardan birinde yönelik bir platform sunmaktadır. eTwinning, Bilgi ve İletişim Teknolojilerinin kullanımı vasıtasıyla gerekli destek, araçlar ve hizmetleri sağlayarak okulların herhangi bir konuda kısa ve uzun vadeli ortaklıklar kurmasını kolaylaştırarak Avrupa'da okul işbirliğini teşvik etmektedir.

- Çedes (Millî Eğitim Bakanlığı'nın Diyanet İşleri Başkanlığı ve Gençlik ve Spor Bakanlığı ile imzaladığı "Çevreme Duyarlıyım, Değerlerime Sahip Çıkıyorum" projesi kapsamında "yardımlaşma" konusu dahilinde öğrencilerimizle birlikte ihtiyaç sahibi ailelere ulaşmaya devam ediyoruz.
- Başarılı ve faydalı olduğu göz önüne alınarak yukarıda belirtmiş olduğumuz projelerimizin yeni planda yer alması öngörülmektedir.
- Yapılan projeler sayesinde öğrencilerin sosyokültürel altyapısının iyileştirilmesi ve projelere katılarak özgüvenlerinin artırılması sayesinde okula olan ilginin artması sağlanmaktadır.

2.3. Mevzuat Analizi

Erasmus+ projelerimizdeki yükümlülüklerimizi belirleyen, mevzuat analizi ile birlikte sınırları belirlememizi sağlayan Millî Eğitim Bakanlığı Ortaöğretim Kurumları Yönetmeliği, Yurtdışında Beceri Eğitimi ve Staj maddesi kapsamında " *MADDE 125 (1) (Değ: 13/09/2014-29118 RG) Öğrenciler, kardeş okul uygulaması, uluslararası ikili anlaşma, protokol ya da bir proje kapsamında, sigorta dâhil, her türlü sorumluluk kendilerine ait ve giderleri kendileri ya da proje çerçevesinde karşılanmak üzere alanlarıyla ilgili beceri eğitimi, stajlarını, yurtdışındaki işletmelerde de yapabilir. (2) (Değ: 13/09/2014-29118 RG) Öğrenciler, bireysel veya grup hâlinde, kendi imkânlarıyla yurtdışındaki alanına uygun işletmelerde beceri eğitimi, staj yapmak istemesi durumunda, velisi veya sorumluluğunu üstlenen kişi, işletmenin beceri eğitimi, staj yaptıracağına ilişkin yazısıyla birlikte valilik onayı için okul müdürlüğüne başvurur. Yurtdışında bu eğitimleri yapması uygun bulunanlara ait kimlik bilgileriyle işletmenin yeri, adresi, eğitimin başlangıç ve bitiş tarihleri ilgili ülkedeki büyükelçilik, konsolosluk, eğitim ataşeliği veya eğitim müşavirliğine bildirilir. Öğrencinin beceri eğitimi, staja devamı veli veya*

sorumluluđunu üstlenen kiři tarafından sađlanır.” öncelikle yasal yükümlölüklerimizi belirleyerek bunların tamamlanması üzerine çalıştık, devamında bu yükümlölükleri yerine getirerek Kurumumuza düşen görev ve sorumlulukları eksiksiz yerine getirdik. Mevzuat analiziyle amaç ve hedeflerimizin sınırlarını da çizdik.

Yasal Yükümlülükler ve Mevzuat Analizi Aşamasında Cevaplandırılması Gereken Temel Sorular

- Okul/kurumun çalışma usulleri ve iş süreçlerine ilişkin hangi düzenlemeler bulunmaktadır?
 - Erasmus projeleri kapsamında Tekstil Teknolojisi ve Elektrik Elektronik alanında projeye katılacak öğretmen ve öğrenciler belirlendi başvuru ve yükümlülükler üzerine çalışılarak sürece eksiksiz hazırlandı.
- Okul/kurum tarafından sunulan ürün ve hizmetler nelerdir? Bunların yararlanıcıları kimlerdir?
 - Tekstil Teknolojisi ve Elektrik Elektronik alanında öğrencilerimizin Mesleki eğitim, staj ve devamında istihdam amacı güden projelerimizde öğrencilerimiz bir yandan alanında eğitim için gözlem ve uygulama yaparken; bir yandan şehrin kültürel ve tarihi dokusunu inceleyerek çok boyutlu öğrenme fırsatı buluyor.
- Okul/kurum tarafından sunulan ürün ve hizmetlerin nitelik ve niceliğine ilişkin ne gibi hükümler bulunmaktadır.
 - Tekstil Teknolojisi alanında hem doğal hem de yeni yöntemlerle tekstil teknolojisi alanında ilerlemek ve fark yaratmak Elektrik Elektronik alanında yeni gelişmeleri yerinde ve zamanında öğrenen sürdürülebilirliği de olan günümüze entegre Elektrik konusunda evrensel anlamda yeterliliği olan nitelikli çalışanlarla istihdam gücü sağlamak kurumumuzun en önemli hedeflerindedir.
 - Bu ve bunun gibi projeleri ve katılan öğrenci sayılarını günden güne arttırmak ve daha verimli hale getirmek de bu hedefler arasındadır.

2.4.Üst Politika Belgeleri Analizi

Üst politika belgeleri;

- 12. Kalkınma Planı
- Millî Eğitim Bakanlığı Stratejik Planı,
- İl Millî Eğitim Müdürlüğü Stratejik Planı,

ÜST POLİTİKA BELGESİ	İLGİLİ BÖLÜM/REFERANS	VERİLEN GÖREV/ İHTİYAÇLAR
On İkinci Kalkınma Planı	• 658, 659, 660, 664, numaralı politika paragrafları	Eğitimde fırsat eşitliğinin sağlanması
	• 661,661.1,661.2,661.3,661.4 Numaralı politika ve tedbirler	Okul öncesi eğitim erişim imkânının artırılması
	• 662,662.1,662.2,662.3,662.4,664.3 Numaralı politika ve tedbirler	Öğrencilerin ruhsal ve bedensel gelişimleri gözetilerek fiziki mekânların ve okul bahçelerindeki oyun alanlarının iyileştirilmesinin sağlanması Öğrencilerin sosyal, kültürel, sportif ve sanat etkinliklere katılımının artırılması
	• 663,663.1,663.2,663.3,663.4, Numaralı politika ve tedbirler	Okullar arası başarı farklarının azaltılmasının sağlanması Destekleme ve yetiştirme programlarına katılım oranının artırılmasının sağlanması
	• 665,665.1,665.2,665.4 Numaralı politika ve tedbirler	Bireyin gelişim sürecini değerlendirmek için ölçme ve değerlendirme sistemi güçlendirilecek
	• 666,66.1,666.2, 671 politika ve tedbirler	Olağanüstü durumlarda eğitim öğretimin faaliyetlerinin devam ettirilmesinin sağlanması Alt yapı çalışmaları ve insan kaynağının güçlendirilmesi
	• 667,667.1,667.2,667.3, numaralı politika ve tedbirler	Öğrenci ve öğretmenlerin dijital becerilerinin geliştirilmesi ve okullarda fiber altyapının güçlendirilmesinin sağlanması Öğrenci ve öğretmenlerin teknoloji okur yazarlığının artırılması
	• 668.4 numaralı politika ve tedbirler	Üniversite ve okul işbirliğinin artırılmasının sağlanması Hizmet içi eğitimlerde ve akademik

On İkinci Kalkınma Planı	<ul style="list-style-type: none"> 670 numaralı politika ve tedbirler 	<p>Okul yönetim sisteminin iyileştirilmesi çerçevesinde okullardaki karar alma sürecine tüm paydaşların dahil edilmesinin sağlanması</p> <p>Okul yöneticilerinin hizmet içi eğitimlerle mesleki bilgi ve becerilerinin geliştirilmesinin artırılması</p>
MEB 2024-2028 Stratejik Planı	<i>Durum Analizi-Tespit ve İhtiyaçlar</i>	<p>Öğretmenlerin ve öğrencilerin dijital yeterlik seviyelerini, eksikliklerini ve ilgi alanlarını belirlemeye yönelik ihtiyaç analizi çalışmalarının artırılması</p>
	<i>Durum Analizi- Tespit ve İhtiyaçlar</i>	<p>Personele yönelik meslekî gelişim programlarının uygulanması</p>
	<i>Durum Analizi- Tespit ve İhtiyaçlar</i>	<p>İlgili paydaşların kaynaştırma/bütünleştirme uygulamaları yoluyla eğitim hakkında bilgi ve farkındalık düzeylerinin artırılması</p>
	<i>PESTLE Analizi</i>	<p>Okullarımızın enerji ihtiyacının yenilenebilir enerji kaynaklarıyla sağlanması</p>
	<i>PESTLE Analizi</i>	<p>Eğitim süreçlerinde iklim ve çevre ile ilgili farkındalık oluşturulmasına yönelik faaliyetlerin artırılması</p>

2.5.Faaliyet Alanları ile Ürün/Hizmetlerin Belirlenmesi

Stratejik Plan hazırlık sürecinde, Müdürlüğümüzün faaliyet alanları ve hizmetlerinin belirlenmesi noktasında çalışmalar yapılmıştır. Bu çerçevede yürürlükte uygulanan sistemler incelenmiştir. Müdürlüğün hizmetleri Tablo 3'te belirtildiği gibi gruplandırılmıştır.

Tablo 3. Faaliyet Alanlar/Ürün ve Hizmetler Tablosu

Faaliyet Alanı	Ürün/Hizmetler
Öğretim-eğitim faaliyetleri	Öğrenci İşleri Kayıt-nakil işleri Devam-devamsızlık Sınıf geçme Sınav hizmetleri
Rehberlik faaliyetleri	Öğrencilere rehberlik yapmak Velilere rehberlik etmek Rehberlik faaliyetlerini yürütmek
Sosyal faaliyetler	Öğrencilerle bisiklet turu Öğrencilerle Anaokulu ziyaretleri Müze Gezileri Tiyatro Etkinlikleri Kütüphane Gezileri Bahçe Düzenleme ve Fidan Dikimi
Sportif faaliyetler	Voleybol Takımı Hentbol Takımı Futsal Takımı Rugby Takımı Boks bireysel Tekvando bireysel Atletizm bireysel Bisiklet bireysel Atıcılık bireysel
Kültürel ve sanatsal faaliyetler	Öğrencilerle Koro Çalışmaları Öğrencilerle Tiyatroları Öğrencilerle Şiir Dinletileri Öğrencilerle Bayram ve Törenlerin Kutlanması Okul Panolarının Kulüp Öğretmen ve Öğrencileri ile Hazırlanması
İnsan kaynakları faaliyetleri (mesleki gelişim faaliyetleri, personel etkinlikleri...)	İlkyardım Semineri Hijyen Eğitimi İş Sağlığı ve Güvenliği Semineri AFAD Semineri Meme Kanseri Farkındalık Semineri METEK Seminerleri
Okul aile birliği faaliyetleri	Okul Aile Birliği Toplantıları Okul Mezuniyet İş ve İşlemleri Sosyo-Ekonomik Durumu Düşük Olan Öğrencilere Burs Verilmesi

Öğrencilere yönelik faaliyetler	Öğrenci Deneme Sınavları Z Kütüphanemiz Etüt Salonu Yarışmalarda Dereceye Giren Öğrencilerin Ödüllendirilmesi
Ölçme değerlendirme faaliyetleri	Deneme Sınavları Yazılılar ve Değerlendirilmesi Performans Ödevleri ve Değerlendirilmesi Proje Ödevleri ve Değerlendirilmesi Atölye Uygulama Sınavları
Öğrenme ortamlarına yönelik faaliyetler	Akıllı Tahtalar Atölyedeki Uygulama Araç ve Gereçleri Bilgisayar Laboratuvarı
Ders dışı faaliyetler	Okul Gezileri Okul Sporları ve Antrenmanları Gerektiğinde Atölyelerde Ürün Üretimi

*Tabloda sıralanan faaliyet alanları örnek olarak sıralanmıştır. Okul/kurumlar tür ve yapılarına göre faaliyet alanlarını ve ürün /hizmetlerini belirleyeceklerdir.

2.6. Paydaş Analizi

İç paydaşlar, okul/kurumda gerçekleşen her faaliyetten doğrudan etkilenen veya bir faaliyeti ilerletme/yavaşlatma etkisine sahip olanlardır.

- * Okul/kurum müdürü,
- * müdür yardımcıları,
- *öğretmenler,
- * öğrenciler,
- *destek personeli
- * okul aile birliği üyeleri

Olarak sıralanabilir.

Dış paydaşlar, okul/kurumun bir parçası olmayan ancak okulda gerçekleşen her faaliyetten dolayı olarak etkilenen, bağlı/ilişkili/ilgili kişi, grup ya da kurumları ifade eder.

Okul/kurumun dış paydaşları;

- * veliler,
- *il ve ilçe millî eğitim müdürlükleri,
- * Valilik,
- *kamu kurum ve kuruluşları,
- *muhtarlar,
- *sivil toplum kuruluşları

*özel sektör kuruluşları

olarak sıralanabilir.

Paydaş analizi; anket uygulaması, mülakat, atölye çalışması, toplantı gibi farklı şekillerde gerçekleştirilebilir. Paydaş anketi sonuçlarına ve yorumlamalarına bu bölümde yer verilmelidir. Okul/kurumlar için -kolay ve uygulanabilir olması açısından- uygun olan iç ve dış paydaş anket örnekleri Ek-4'te verilmiştir.

2.7. Kuruluş İçi Analiz

Kuruluş içi analiz; insan kaynaklarının yetkinlik düzeyi, kurum kültürü, teknoloji ve bilişim altyapısı, fiziki ve mali kaynaklara ilişkin analizlerin yapılarak okul/kurumun mevcut kapasitesinin değerlendirilmesidir. Ayrıca, bu bölümde okul/kurumun teşkilat şemasına da yer verilir.

Etkili bir okul/kurum içi analiz süreci; okul/kurumun kaynaklarını, varlıklarını, özelliklerini, yeterliliklerini, yeteneklerini, fırsat alanlarını ve başarısızlıklarını belirlemek için okul/kurumun içinde etkileşime giren tüm bileşenlerinin değerlendirildiği bir süreçtir. Okul/kurum içi analiz sürecinde yararlanılabilecek farklı araçlar vardır. Her bir aracın analiz sürecinin bir dışlisi olarak sunacağı katkı değerlidir. Örneğin, insan kaynakları verileri eğitim planlaması ya da iş değerlendirmeleri gibi alanlarda yapılacak analizlere katkı sağlayacaktır. Ne kadar fazla araçtan faydalanılırsa okul/kurumun durumuna dair o kadar net bir tablo çizilmiş olacaktır. Okul/kurumların okul/kurum içi analiz sürecinde kullanabilecekleri araçlar, içerikleri ve nasıl erişim sağlayabileceklerine dair bilgiler Tablo 4'te verilmiştir.

Okul/Kurum İçi	Analiz İçerik Tablosu
1. Öğrenci sayıları	Sınıf kademeleri, meslek alan dalları, kaynaştırma öğrencileri, yabancı uyruklu öğrenciler gibi demografik özelliklere dair detaylı sınıflandırmaları kapsamalıdır. e-Okul kayıtları kullanılarak hazırlanabilir.
2. Akademik başarı verileri	e-Okul kayıtları kullanılarak erişim sağlanabilir.
3. Sosyal-kültürel-bilimsel ve sportif başarı verileri	Belirtilen alanlarda yarışma ödülleri ya da lisansları olan öğrencilere dair sayısal verileri kapsamalıdır.
4. Öğrenme stilleri envanteri	Okul rehberlik servisi tarafından uygulanmaktadır.

5. Devam-devamsızlık verileri	e-Okul kayıtları kullanılarak erişim sağlanabilir. Aynı zamanda okul rehberlik servisi tarafından devamsızlık nedenleri anketi uygulanarak detaylı bir analiz gerçekleştirilmesi önerilmektedir.
6. Okul disiplini etkileyen faktörler anketi	Okul rehberlik servisi tarafından uygulanmaktadır.
7. İnsan kaynakları verileri	İdareci, öğretmen ve destek personeline dair sayısal veriler, lisans ya da yüksek lisans programlarından mezuniyet durumlarını da kapsamalıdır.
8. Öğretmenlerin hizmet içi eğitime katılma oranları	MEBBİS verileri kullanılarak erişim sağlanabilir.
9. Öğrenme ortamı verileri	Okulun fiziki yapısına (ana ve ek binalar, kapalı spor salonu vb.) ve öğrenme ortamlarına (sınıf sayısı, laboratuvar ve kütüphane vb.) dair verileri içermelidir.
10 Okul/kurum ortamını değerlendirme anketi	Okul rehberlik servisi tarafından uygulanmaktadır.

TABLO 4 VERİLERİ

1.OKUL/KURUM İÇİ ÖĞRENCİ SAYILARI

ÖĞRENCİ DURUMU:

A. ANADOLU MESLEK PROGRAMI (AMP) VE ANADOLU TEKNİK PROGRAMI(ATP)

1. ELEKTRİK-EKEKTRONİK TEKNOLOJİSİ ALANI:

Sınıflar	Kız	Erkek	Toplam
9 ATP	0	20	20
9 AMP	4	127	131
10 AMP	1	80	81
10 ATP	1	18	19
11 AMP	1	50	51
11 ATP	1	26	27
12 AMP	0	79	79
12ATP	4	20	24

TOPLAM: 432

2. TEKSTİL TEKNOLOJİSİ ALANI:

Sınıflar	Kız	Erkek	Toplam
9 ATP	7	14	21
9AMP	14	19	33
10 AMP	10	6	16
10 ATP	5	5	10
11 AMP	6	7	13

11 ATP	4	5	9
12 AMP	11	8	19
12 ATP	4	11	15
<hr/>			
5	TOPLAM: 136		

3. KİMYA TEKNOLOJİSİ ALANI:

Sınıflar	Kız	Erkek	Toplam
9 ATP	4	12	16
9 AMP	9	8	17
10 AMP	20	11	31
11 AMP	8	4	12
12 AMP	15	11	26

<hr/>			
5	TOPLAM: 102		

	Kız	Erkek	Toplam
GENEL TOPLAM:	129	541	670

B. MESLEKİ VE EĞİTİM MERKEZİ

1. ELEKTRİK-EKEKTRONİK TEKNOLOJİSİ ALANI:

Sınıflar	Kız	Erkek	Toplam
9 SINIF	0	10	10
10 SINIF	0	22	22
11 SINIF	0	30	30
12 SINIF	0	23	23

TOPLAM: 95

2. TEKSTİL TEKNOLOJİSİ ALANI:

Sınıflar	Kız	Erkek	Toplam
9 SINIF	0	1	1
10 SINIF	1	2	3
11 SINIF	2	3	5
12 SINIF	2	3	5

<hr/>			
5	TOPLAM: 14		

İŞLETMELERDEKİ ÖĞRENCİLER

Sınıflar	Kız	Erkek	Toplam
9 SINIF	3	13	16
10 SINIF	0	0	0
11 SINIF	6	24	30
12 SINIF	1	3	4

<hr/>			
5			

TOPLAM: 50

USTALIK TELAFI PROGRAMINDAKİ ÖĞRENCİLER

Sınıflar _____ **Toplam**

ELEKTRİK VE ELEKTRONİK ALANI 9
TEKSTİL TEKNOLOJİSİ ALANI 140
KİMYA TEKNOLOJİSİ ALANI 22

5

TOPLAM: 155

GENEL TOPLAM : 314

TOPLAM ÖĞRENCİ SAYISI: 984

2. AKADEMİK BAŞARI VERİLERİ

2018- 2019 MEZUNLARIMIZ VE ÜNİVERSİTEYE YERLEŞME DURUMU

TÜRLER	MEZUN SAYISI	ÖN LİSANS YERLEŞENLER	LİSANS YERLEŞENLER
OKUL	240	33	1

2019- 2020 MEZUNLARIMIZ VE ÜNİVERSİTEYE YERLEŞME DURUMU

TÜRLER	MEZUN SAYISI	ÖN LİSANS YERLEŞENLER	LİSANS YERLEŞENLER
OKUL	160	32	2

2020- 2021 MEZUNLARIMIZ VE ÜNİVERSİTEYE YERLEŞME DURUMU

TÜRLER	MEZUN SAYISI	ÖN LİSANS YERLEŞENLER	LİSANS YERLEŞENLER
OKUL	169	21	-----

2021- 2022 MEZUNLARIMIZ VE ÜNİVERSİTEYE YERLEŞME DURUMU

TÜRLER	MEZUN SAYISI	ÖN LİSANS YERLEŞENLER	LİSANS YERLEŞENLER
OKUL	126	22	6

2022-2023 MEZUNLARIMIZ VE ÜNİVERSİTEYE YERLEŞME DURUMU

TÜRLER	MEZUN SAYISI	ÖN LİSANS YERLEŞENLER	LİSANS YERLEŞENLER
OKUL	100	10	4

3. SOSYAL-KÜLTÜREL-BİLİMSEL VE SPORTİF BAŞARI VERİLERİ

GENÇLİK MERKEZİ SES YARIŞMASINDA ALDIĞIMIZ DERECELER:

2013-2014 eğitim-öğretim yılı ses yarışması il üçüncülüğü

2015-2016 eğitim-öğretim yılı ses yarışması il birinciliği

SPORTİF BAŞARI VERİLERİ

2011-2012 eğitim –öğretim yılı makaralı yay okçuluk dünya şampiyonluğu (Samet Can YAKALI)

2013-2014 eğitim-öğretim yılı kros branşı gençler birinciliği

2013-2014 eğitim-öğretim yılı gençler futbol birinciliği

2013-2014 eğitim-öğretim yılı 01 Kasım Atatürk'ü anma koşusu genç erkekler birinciliği

2013-2014 eğitim-öğretim yılı 27 Aralık Büyük Atatürk koşusu genç erkekler birinciliği

2014-2015 eğitim-öğretim yılı gençler atletizm il üçüncülüğü

2014-2015 eğitim-öğretim yılı gençler kros il birinciliği

2014-2015 eğitim-öğretim yılı geleneksel çocuk oyunları şenliği ilçe üçüncülüğü

2014-2015 eğitim-öğretim yılı 29 ekim kros yarışması il birinciliği

2015-2016 eğitim-öğretim yılı gençler atletizm il birinciliği

2015-2016 eğitim-öğretim yılı gençler kros il üçüncülüğü

2016-2017 eğitim-öğretim yılı bisiklet genç erkekler il birinciliği

2016-2017 eğitim-öğretim yılı atletizm il üçüncülüğü

2016-2017 eğitim-öğretim yılı kros genç erkekler –A il üçüncülüğü

2016-2017 eğitim-öğretim yılı futsal il üçüncülüğü

2016-2017 eğitim-öğretim yılı bisiklet genç erkekler il birinciliği

2017-2018 eğitim-öğretim yılı bisiklet genç erkekler il birinciliği

2017-2018 eğitim-öğretim yılı atletizm genç-A erkekler il üçüncülüğü

2017-2018 eğitim-öğretim yılı futsal genç erkekler il üçüncülüğü

2017-2018 eğitim-öğretim yılı kros genç erkekler-A il üçüncülüğü

2018-2019 eğitim-öğretim yılı futbol il birinciliği

2018-2019 eğitim-öğretim yılı futsal genç erkekler il üçüncülüğü

2018-2019 eğitim-öğretim yılı atletizm genç-A erkekler il üçüncülüğü

2018-2019 eğitim-öğretim yılı kros genç erkekler-A il üçüncülüğü

2018-2019 eğitim-öğretim yılı genç erkekler voleybol il üçüncülüğü

2019-2020 eğitim –öğretim yılı Büyük Atatürk Koşusu İl ikinciliği

2019-2020 eğitim –öğretim yılı okul sporları atletizm genç erkekler-A il üçüncülüğü

2022-2023 eğitim-öğretim yılı okul sporları masa tenisi genç kızlar il üçüncülüğü

2022-2023 eğitim-öğretim yılı okul sporları atletizm gençler-A il üçüncülüğü

2022-2023 eğitim-öğretim yılı okul sporları ragbi genç erkekler il üçüncülüğü
2022-2023 eğitim-öğretim yılı okul sporları futsal genç erkekler -B il üçüncülüğü
2022-2023 eğitim-öğretim yılı okul sporları ragbi genç kızlar il üçüncülüğü

2023-2024 eğitim –öğretim yılı masa tenisi il ikinciliği

2023-2024 eğitim- öğretim yılı okul sporları kros takımı il dördüncülüğü

2023-2024 eğitim –öğretim yılı okul sporları genç erkekler-A Hentbol İl üçüncüsü

2023-2024 eğitim –öğretim yılı Cumhuriyetin 100. Yıl etkinlikleri Boks turnuvası il birinciliği

2023-2024 eğitim –öğretim yılı Cumhuriyetin 100. Yıl etkinlikleri Atatürk Koşusu büyük erkekler il birinciliği

2023-2024 eğitim –öğretim yılı Cumhuriyetin 100. Yıl etkinlikleri Atatürk Koşusu büyük erkekler il ikinciliği

2023-2024 eğitim –öğretim yılı Cumhuriyetin 100. Yıl etkinlikleri Atatürk Koşusu genç erkekler A takım il dördüncülüğü

2023-2024 eğitim-öğretim yılı Beyağaç Yağlı Güreş Müsabakası il üçüncülüğü

2023-2024 eğitim-öğretim yılı Beyağaç Yağlı Güreş Müsabakası il birinciliği

2023-2024 eğitim-öğretim yılı Kızılhisar Gösteri Yağlı Gürelerinde il birinciliği

2023-2024 eğitim-öğretim yılı Büyükşehir Güreşlerinde il üçüncülüğü

2023-2024 eğitim-öğretim yılı okul sporları Boks Genç erkekler-B kategorisinde; 54 kg'da İl İkinciliği ve Üçüncülüğü

2023-2024 eğitim-öğretim yılı okul sporları Boks Genç erkekler-B kategorisinde; 57 kg'da İl Birinciliği ve İl Üçüncülüğü

2023-2024 eğitim-öğretim yılı okul sporları Boks Genç erkekler-B kategorisinde;(80 kg'da) İl Birinciği

2023-2024 eğitim-öğretim yılı okul sporları Boks Genç erkekler-A kategorisinde; (60 kg' da) İl İkinciliği

2023-2024 eğitim-öğretim yılı okul sporları Boks Genç erkekler-A kategorisinde; (+92 kg'da) İl Birinciliği

2023-2024 eğitim-öğretim yılı okul sporları bisiklet Genç erkekler- B kategorisinde takım İl Üçüncülüğü

2023-2024 eğitim-öğretim yılı okul sporları İller arası Ragbi takımı Türkiye sekizinciliği

2023-2024 eğitim-öğretim yılı okul sporları Havalı Silahlar Genç erkekler-A Tüfek kategorisinde İl İkinciliği

2023-2024 eğitim-öğretim yılı okul sporları Havalı Silahlar Genç erkekler-A Tabanca kategorisinde İl Birinciliği

2023-2024 eğitim-öğretim yılı Kickboks Ligi K-1 ve Light'ta erkekler İl Birinciliği

2023-2024 eğitim-öğretim yılı Kickboks Ligi Low Kick'te erkekler İl üçüncülüğü

2023-2024 eğitim-öğretim yılı okul sporları kızlar Güreş Şampiyonası (+57kg'da) İl Birinciliği

2023-2024 eğitim-öğretim yılı okul sporları Tekwando Genç kızlar kategorisinde; (+68kg'da) İl Birinciliği

2023-2024 eğitim-öğretim yılı İller arası Kick boks müsabakası İl ikinciliği

SOSYAL-KÜLTÜREL VE BİLİMSEL BAŞARI VERİLERİ

E-TWINNING PROJELERİMİZ

1)"THE GREEN SYMPHONY of NATURE "DOĞANIN YEŞİLSENFONİSİ E TWINNING PROJEMİZ

"The green symphony of nature "Doğanın yeşil senfonisi E twinning projemiz.

Müdür Yardımcımız Selime Eklioğlu ve öğretmenlerimiz Yasemin Uytun Nuray Mert ve Esmâ Erçelik Kaplanın katılımıyla Türkiye

Azerbaycan Romanya Polonya Yunanistan Sırbistan Ürdün ve Kazakistan'dan katılan 30 öğretmen ile uluslararası proje

okulumuz ev sahipliğinde yürütülmektedir. Projenin amacı bitkilerin insan toplulukları ve kültürel çeşitlilik üzerindeki evrensel etkisini daha iyi anlamaktır.

2) E-TWINNING PROJEMİZ "DİJİTAL BALANCE"

Dijital Balance : Türkiye Azerbaycan Arnavutluk Hırvatistan, Yunanistan,

Romanya,Slovakya,İtalya,Polonya, Makedonya,Gürcistan,Belçika, Ürdün ortaklığında kurulmuş bir projedir.Projenin amacı dijital

bağımlılık farkındalığı oluşturmak ve sağlıklı alışkanlıklar kazandırmaktır.Bu projede okulumuzu Meryem Ekinci ve Esmâ Erçelik Kaplan görev almaktadırlar.

3)EMOTIONAL CANVAS

Okulumuz edebiyat öğretmenleri Yasemin Uytun ve Sevilay Duran Tekkoyun'un yürütmekte olduğu bir projedir.Proje; empati ile kendini gerçekleştirilmeyi amaçlamaktadır.

4) 81 İL 81 EMANET (HEM E-TWINNING HEM DE CODE WEEK PROJESİ)(tamamlanmış bir projemizdir.)

Yüz yıllık serüven Türkiye Cumhuriyetinin kuruluşunun 100.yılında vatanımızın 81 ilinde çocuklarımıza 100. yılın önemini ve

çoşkusunu yaşatmayı amaçlamış bir projeydi.Bu çalışma sayesinde hem cumhuriyetimizin 100 yıllık tarihini öğrencilerimizi anlattık hem de birlikte omuz omuza uyum içinde çalışarak bize emanet edilen “Türkiye Cumhuriyeti”ne 81 ilden tek yürek olarak nasıl sahip çıktığımızı tüm dünyaya gösterdik.Projeyi felsefe öğretmenimiz Esmâ Erçelik Kaplan yürütmüştür.

ERASMUS PROJELERİMİZ

1) 2020-1-TR01-KA102-0 NOLU ERASMUS MESLEKİ EĞİTİM PROGRAMI HAREKETLİLİK PROJESİ

Proje yürütücüleri okulumuz tekstil ve elektrik bölümü öğretmenleri Ayten Karataş,Ali San,refakatçi öğretmenlerimiz Nimet Avcı,Hayrettin Akyalçın ve Tekstil ile Elektrik Alanı öğrencilerimizden oluşan Erasmus Proje Ekibi Erasmus Mesleki Eğitim Programı Hareketlilik Projesi kapsamında 'Alanımda Mesleki Eğitim+Alanımda Avrupa Stajı=Alanımda İstihdam' isimli Erasmus projemiz kapsamında Avrupa Stajı hareketliliği sebebiyle Prag/Çek Cumhuriyeti'ne gitti. Alanlarında eğitim için gözlem ve uygulama yaparken ; bir yandan şehrin kültürel ve tarihi dokusunu inceleyerek çok boyutlu öğrenme fırsatı buldular.

4. ÖĞRENME SİTİLLERİ ENVANTERİ

Okul rehberlik servisi tarafından bilgilendirme yapılmıştır.

5. DEVAM-DEVAMSIZLIK VERİLERİ

Okul devamsızlık komisyonu tarafından yürütülmektedir.

Sınıf Öğretmenleri ile Veli görüşmeleri düzenlenmiştir.

6. OKUL DİSİPLİNİNİ ETKİLEYEN FAKTÖRLER ANKETİ

Okul rehberlik servisi tarafından yapılması görüşülmüştür.

7. İNSAN KAYNAKLARI VERİLERİ

Tablo halinde diğer sayfada verilmiştir.

8. ÖĞRENME ORTAMI VERİLERİ

Okul Bölümleri		Özel Alanlar	Var	Yok
Okul Kat Sayısı	1+3	Çok Amaçlı Salon	X	
Derslik Sayısı	29	Çok Amaçlı Saha	X	
Derslik Alanları (m2)	47.2	Kütüphane	X	
Kullanılan Derslik Sayısı	29	Fen Laboratuvarı		X
Şube Sayısı	39	Bilgisayar Laboratuvarı	X	
İdari Odaların Alanı (m2)	157	İş Atölyesi	----	----
Öğretmenler Odası (m2)	76	Beceri Atölyesi	----	----
Okul Oturma Alanı (m2)	4127	Pansiyon	----	----
Okul Bahçesi (Açık Alan)(m2)	35472			
Okul Kapalı Alan (m2)	6292			
Sanatsal, bilimsel ve sportif amaçlı toplam alan (m ²)	1989			
Kantin (m2)	70			
Tuvalet Sayısı	22			
Tören Alanı	1800			
Otopark Alanı	768			

9. ÖĞRETMENLERİN HİZMET İÇİ EĞİTİMLERE KATILMA ORANLARI

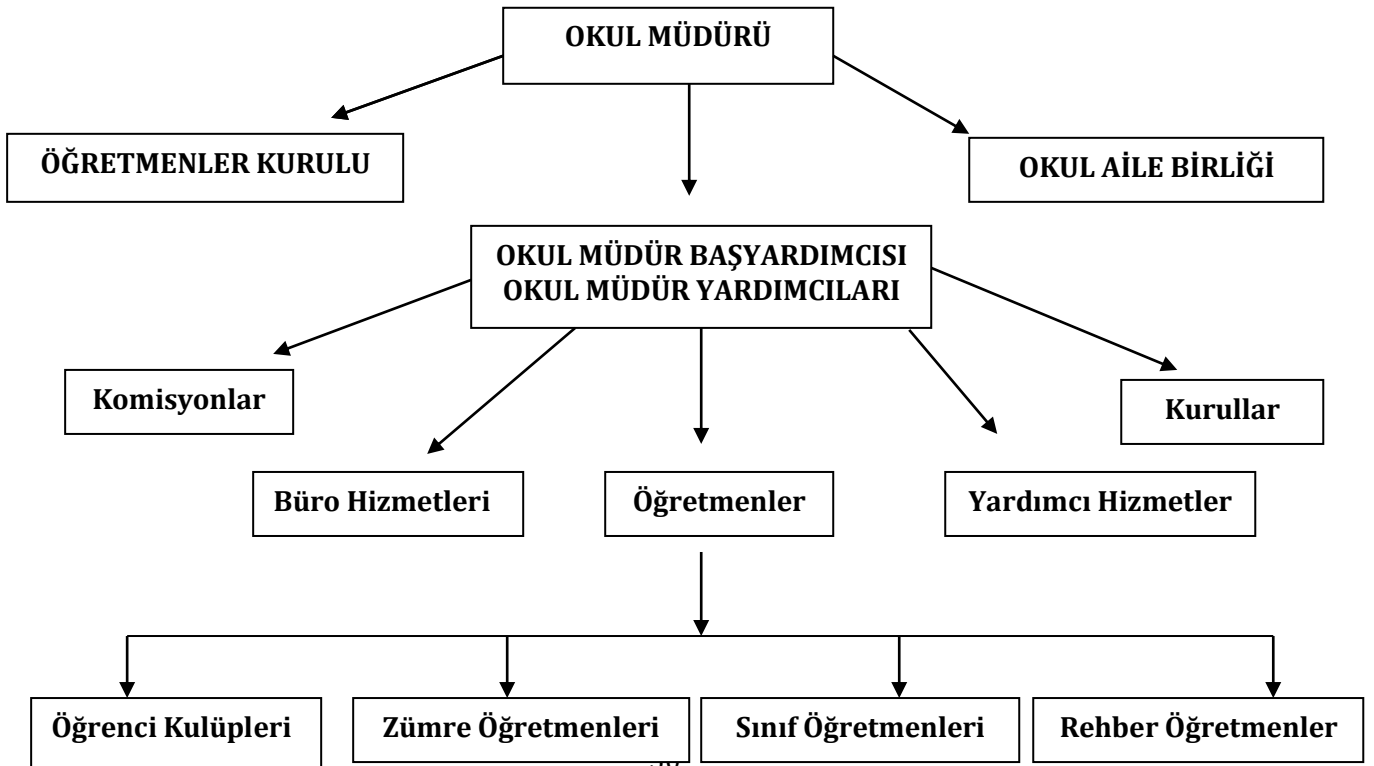
Öğretmenlerimiz kendi alanlarında hizmet içi eğitimlere katılmaktadırlar.

Milli Eğitim Bakanlığının seminer döneminde uzaktan eğitimlerine %96 katılım sağlamaktadır.

10. OKUL/KURUM ORTAMINI DEĞERLENDİRME ANKETİ

Okul rehberlik servisi tarafından uygulanmaktadır.

2.7.1. Teşkilat Yapısı



2.7.2. İnsan Kaynakları

Okul/kurumun hedefleriyle uyumlu, kurumsal ve bireysel performans için kritik olan bilgi, beceri ve tutumların tümünü kapsamalıdır. Personele ilişkin nicel veriler ile personelin sahip olduğu niteliklerin analizi yapılmalıdır.

Tablo 5. Çalışanların Görev Dağılımı

Çalışanın Ünvanı	Görevleri
Okul /Kurum Müdürü	Öğretmenleri, personeli, öğrencileri ve velileri yönetir ve okulun günlük işleyişini denetler. Aynı zamanda, eğitim programlarını, öğretim metotlarını ve okul hedeflerini belirler ve bu hedeflerin başarılması için çalışır.
Müdür Baş Yardımcısı	Disiplin Kurulu Başkanlığı, Ders Dağılımı ve Programlar Aylık/ Ücret/ Sosyal Yardımlar Okul Aile Birliği Zümre Toplantıları Öğretmenler Kurulu Atölye Egzersiz Raporları Takibi Hizmetli ve Memurların Takibi
Müdür Yardımcıları	Döner Sermaye İş ve İşlemleri SGK İş ve İşlemleri Mesem Programı İş ve İşlemleri Diploma İşlemleri Projeler Törenler Okul Klüp İşlemleri Stratejik Plan Öz Değerlendirme Okul Sağlığı ve İş Güvenliği Sosyal Erkinlikler Rehberlik İnceleme Kurulu İşlemleri Dyk İşlemleri Açık Lise İş ve İşlemleri Ösym İş ve İşlemleri Koordinatörlük İş ve İşlemleri Burslar İle İlgili İş ve İşlemler İhaleler Ödenekler Sayım Kurulu İşleri
Atölye ve Bölüm Şefleri	Alanın bina, eşya, makine-teçhizat ve diğer taşınırların bakım, onarım, koruma, saklama ve kullanıma hazır bulundurulmasını sağlar. Müdür tarafından görevlendirilmeleri halinde taşınır kayıt ve kontrol yetkilisi unvanıyla Taşınır Mal Yönetmeliğine uygun olarak defter, belge ve cetvelleri tutar. Yılsonunda ve gerekli görülen zamanlarda taşınırları sayım ve kontrole hazır bulundurur. Sayım ve döner sermayeyle ilgili iş ve işlemleri mevzuatına göre yürütür.
Öğretmenler	Kendilerine verilen ve yetkili sayıldıkları dersleri okutmak. - Okuttukları derslerle ilgili uygulama ve deneyleri yapmak. - Serbest çalışma saatlerinde öğrencileri gözetlemek. -Ders dışında okulun eğitim öğretim ve yönetim işlerine katılmak.
Yönetim İşleri ve Büro Memuru	Genel Evrak İşlerini Yürütmek
Yardımcı Hizmetler Personeli	Okulun Temizlik, Tamir, Onarım, Bakım Hizmetlerini Yürütmek

Tablo 12. Kurumdaki Mevcut Hizmetli/ Memur Sayısı

	Görevi	Erkek	Kadın	Eğitim Durumu	Hizmet Yılı	Toplam
1	Memur	2	-	Üniversite	5 42	2
2	Hizmetli	-	-	-	-	-
3	Teknisyen	1	-	Lise	29	1

Tablo 13. Çalışanların Görev Dağılımı

Çalışanın Ünvanı	Görevleri
Okul /Kurum Müdürü	Öğretmenleri, personeli, öğrencileri ve velileri yönetir ve okulun günlük işleyişini denetler. Aynı zamanda, eğitim programlarını, öğretim metotlarını ve okul hedeflerini belirler ve bu hedeflerin başarılması için çalışır.
Müdür Baş Yardımcısı	Disiplin Kurulu Başkanlığı, Ders Dağılımı ve Programlar Aylık/ Ücret/ Sosyal Yardımlar Okul Aile Birliği Zümre Toplantıları Öğretmenler Kurulu Atölye Egzersiz Raporları Takibi Hizmetli ve Memurların Takibi
Müdür Yardımcısı	Döner Sermaye İş ve İşlemleri SGK İş ve İşlemleri Mesem Programı İş ve İşlemleri Diploma İşlemleri Projeler Törenler Okul Klüp İşlemleri Stratejik Plan Öz Değerlendirme Okul Sağlığı ve İş Güvenliği Sosyal Erkinlikler Rehberlik İnceleme Kurulu İşlemleri Dyk İşlemleri Açık Lise İş ve İşlemleri Ösym İş ve İşlemleri Koordinatörlük İş ve İşlemleri Burslar İle İlgili İş ve İşlemler İhaleler Ödenekler Sayım Kurulu İşleri
Atölye ve Bölüm Şefleri	Alanın bina, eşya, makine-teçhizat ve diğer taşınırların bakım, onarım, koruma, saklama ve kullanıma hazır bulundurulmasını sağlar. Müdür tarafından görevlendirilmeleri halinde taşınır kayıt ve kontrol yetkilisi unvanıyla Taşınır Mal Yönetmeliğine uygun olarak defter, belge ve cetvelleri tutar. Yılsonunda ve gerekli görülen zamanlarda taşınırları sayım ve kontrole hazır bulundurur. Sayım ve döner sermayeyle ilgili iş ve işlemleri mevzuatına göre yürütür.
Öğretmenler	Kendilerine verilen ve yetkili sayıldıkları dersleri okutmak. -Okuttukları derslerle ilgili uygulama ve deneyleri yapmak. -Serbest çalışma saatlerinde öğrencileri gözetlemek. -Ders dışında okulun eğitim öğretim ve yönetim işlerine katılmak.
Yönetim İşleri ve Büro Memuru	Genel Evrak İşlerini Yürütmek

Yardımcı Hizmetler Personeli	Okulun Temizlik, Tamir, Onarım, Bakım Hizmetlerini Yürütmek
------------------------------	---

Tablo 14. Okul/kurum Rehberlik Hizmetleri

Mevcut Kapasite				Mevcut Kapasite Kullanımı ve Performans					
Psikolojik Danışman Norm Sayısı	Görev Yapan Psikolojik Danışman Sayısı	İhtiyaç Duyulan Psikolojik Danışman Sayısı	Görüşme Odası Sayısı	Danışmanlık Hizmeti Alan			Rehberlik Hizmetleri İle İlgili Düzenlenen Eğitim/Paylaşım Toplantısı vb. Faaliyet Sayısı		
				Öğrenci Sayısı	Öğretmen Sayısı	Veli Sayısı	Öğretmenlere Yönelik	Öğrencilere Yönelik	Velilere Yönelik
2	2	-	2	658	99	658	7	13	3

2.7.3. Teknolojik Düzey

Okul/kurumun teknolojik altyapısı ve teknolojiyi kullanabilme düzeyi belirlenir. Okul/kurumlarda derslerde ve ders dışı etkinliklerde kullanılmakta olan araç gereçlerin sayısı ve ihtiyaç durumu belirlenmelidir. Bu aşamada okul/kurumda hangi işlemlerin elektronik ortamda yapıldığı, gelecekte hangi iş ve işlemlerin elektronik ortamda yapılmasının düşünüldüğü de belirtilmelidir.

Tablo 15 diğer sayfadadır.

Tablo 15. Teknolojik Araç-Gereç Durumu

Araç-Gereçler	2021	2022	2023	İhtiyaç
Akıllı Tahta	66	66	66	10
Masaüstü Bilgisayar	75	75	75	100
Dizüstü Bilgisayar	22	22	22	----
Okul Yönetim Programı	1	1	1	1

Tablo 16. Fiziki Mekân Durumu

Fiziki Mekân	Var	Yok	Adedi	İhtiyaç	Açıklama
Öğretmen Çalışma Odası	X		4	----	----
Ekipman Odası	X		4	2	----
Kütüphane	X		1	----	----
Rehberlik Servisi	X		2	----	----
Resim Odası		X		0	----
Müzik Odası	X		1	----	----
Çok Amaçlı Salon	X		1	----	----
Spor Salonu		X		1	İlimiz yazın sıcak kışın soğuk olduğu için spor salonu ihtiyacımız var.

2.7.4.Mali Kaynaklar

Kurumun mali kaynakları, bütçe büyüklüğü, döner sermaye, okul-aile birliği gelirleri, kantin vb. gelirler ve harcama kalemleri ortaya konulur. Bütçe işlemlerinin kim tarafından yürütüldüğü belirtilir. Enflasyon oranı da dikkate alınarak plan dönemi boyunca gerçekleşecek kaynak artışı tahmini olarak belirlenir.

Tablo 17. Kaynak Tablosu

Kaynaklar	2024	2025	2026	2027	2028
Genel Bütçe	2.000.000	3.000.000	3.500.000	4.000.000	4.500.000
Okul Aile Birliği	300.000	350.000	450.000	600.000	750.000
Özel İdare	X	X	X	X	X
Kira Gelirleri	110.000	130.000	170.000	200.000	250.000
Döner Sermaye	250.000	300.000	350.000	400.000	500.000
Dış Kaynak/Projeler	X	X	X	X	X
Diğer	X	X	X	X	X
TOPLAM	660.000	780.000	970.000	1.200.000	1.500.000

Tablo 18. Harcama Kalemler

Harcama Kalemi	Çeşitleri
Personel	Maaş, Ekders, Yolluk
Onarım	Çatı Onarım, Sıra Onarım, Kapı Pencere Onarımı, Sınıfların ve Atölyelerin Boyanması
Sosyal-sportif faaliyetler	Spor Malzeme Ücretleri
Temizlik	Temizlik malzemeleri alımı
İletişim	Sabit Telefon Giderleri
Kırtasiye	Her türlü kırtasiye ve sarf malzemesi giderleri

Tablo 19. Gelir-Gider Tablosu

YILLAR	2021		2022		2023	
HARCAMA KALEMLERİ	GELİR	GİDER	GELİR	GİDER	GELİR	GİDER

Temizlik	17.000	60.000	76.000
Küçük Onarım	---	7.000	146.000
Bilgisayar Harcamaları	---	---	295.000
Büro Makinaları Harcamaları	---	---	57.000
Telefon	800	1.000	2.000
Sosyal Faaliyetler	---	---	133.000
Kırtasiye	8.000	10.000	17.000
GENEL	25.800	78.000	726.000

2.7.5.İstatistikî Veriler

Okul/kurumla ilgili her türlü sayısal veriler geriye dönük olarak (en az 3 yıllık) verilir. İstatistikî veriler kapsamında incelenecek hususlar;

- Öğrenci durumu (En fazla öğrenci sayısı 35 en az öğrenci sayısı 8 ortalama öğrenci sayısı 20) kaynaştırma eğitimine tabi öğrenci sayısı 2 adet.)
- Öğrenci kursları (Katılımın az olmasından dolayı ve İlçe Milli Eğitimin belirlediği okullarda açıldığından dolayı Destekleme Yetiştirme Kursları bu sene açılmamıştır.)
- Okul/kurumun akademik başarısı (ulusal düzeyde yapılan sınavlarda başarı sağlayan öğrenci sayısı 0 sınıf tekrarı yapan öğrenci 45)
- Okul/kurumda yapılan sosyal faaliyetlerin (Ulusal bayram ve anma törenleri vb.) her etkinlik bazında katılan öğretmen sayısı ortalama 5.
- Okul/kurumda yapılan kültürel faaliyetlerin (Kongre Kültür Merkezlerine gezi yapıldı, Sinema etkinliği yapıldı, Tiyatro Etkinliği yapıldı, Ağaç dikme etkinliği, Şehir Millet Kütüphanesi gezisi yapıldı, Tübitak Bölge Sergisine katılım sağlandı, Müze gezisi yapıldı.) görev alan öğretmen sayısı ortalama 10
- Okul/kurumun bilimsel araştırmaları (Erasmus projeleriyle bilimsel gelişmeler öğrencilere aktarılmıştır.)
- Okul/kurumun bilimsel yayınları (Herhangi bir bilimsel yayınıımız yoktur)
- Spor kulübü faaliyetleri (Ragbi, Futbol, Futsal, Voleybol, Hentbol, Bisiklet takımlarımız vardır antrenör sayısı 5, lisanslı öğrenci sayısı 130 dur)
- Öğrenci devam durumu (öğrencilerin devamsızlık ortalaması %20, önceki yılda devamsızlıktan kalan öğrenci sayısı 45)

- Sosyal kulüplerin çalışması (Kütüphanecilik, Okul Sağlığı, Doğa, Çevre ve Afete hazırlık, Yeşilay, Değerler, Kültür, e-twinning, Spor, Medeniyet ve Düşünce Kulüplerimiz faaliyettedir.
- Personel devam durumunda bir aksama yoktur,
- Rehberlik hizmetlerinden tüm öğrenciler ihtiyacı olduğunda yararlanmaktadır,
- Engelli öğrenciler için okul girişinde rampalar vardır ve bina girişi ve içinde asansör vardır
- Okul/kuruma ulaşım Belediye Otobüsleri ve Minibüslerle rahatlıkla ulaşılabilir konumdadır.
- Fiziki mekânlar (Spor salonu yoktur, çok amaçlı salon yoktur, laboratuvar vardır, idari öğretmenler odası vardır.)
- Kantin, yemekhane (ihtiyacı tam olarak karşılamıyor, okula kira getirisi, var, öğrencilerin dışarı gitmesini engellemiyor),
- Isınma durumu (doğalgazla tam olarak sağlanıyor),

2.8. Çevre Analizi (PESTLE)

Tablo 20. PESTLE Analiz Tablosu

Politik-Yasal etkenler	Ekonomik etkenler
<ul style="list-style-type: none">● Kalkınma Planı ve Orta Vadeli Program,● Bakanlık, il ve ilçe stratejik planlarının incelenmesi,● Yasal yükümlülüklerin belirlenmesi,● Oluşturulması gereken kurul ve komisyonlar,● Okul/kurum çevresindeki politik durum.	<ul style="list-style-type: none">● Okul/kurumun bulunduğu çevrenin genel gelir durumu,● İş kapasitesi,● Okul/kurumun gelirini arttırıcı unsurlar,● Okul/kurumun giderlerini arttıran unsurlar,● Tasarruf sağlama imkânları,● İşsizlik durumu,● Mal-ürün ve hizmet satın alma imkânları,● Kullanılabilir bütçe
Sosyokültürel etkenler	Teknolojik etkenler
<ul style="list-style-type: none">● Kariyer beklentileri,● Ailelerin ve öğrencilerin bilinçlenmeleri,● Aile yapısındaki değişimler (geniş aileden çekirdek aileye geçiş, erken yaşta evlenme vs.),● Nüfus artışı,● Göç,● Nüfusun yaş gruplarına göre dağılımı,● Hayat beklentilerindeki değişimler (Hızlı para kazanma hırsları, lüks yaşama düşkünlük, kırsal alanda kentsel yaşam),● Beslenme alışkanlıkları,● Değerler, mesleki etik kuralları vb.	<ul style="list-style-type: none">● Okul/kurumun teknoloji kullanım durumu● e- Devlet uygulamaları,● Dijital Platformlar üzerinden uzaktan eğitim imkânları,● Okul/kurumun sahip olmadığı teknolojik araçlar● Personelin ve öğrencilerin teknoloji kullanım kapasiteleri,● Personelin ve öğrencilerin sahip olduğu teknolojik araçlar,● Teknoloji alanındaki gelişmeler● Teknolojinin eğitimde kullanımı
Çevresel Etkenler	
<ul style="list-style-type: none">● Hava ve su kirlenmesi,● Toprak yapısı,● Bitki örtüsü,● Doğal kaynakların korunması için yapılan çalışmalar,● Çevrede yoğunluk gösteren hastalıklar,● Doğal afetler (deprem kuşağında bulunma, Covid 19, kene vakaları vb.)	

2.9. Güçlü ve Zayıf Yönler İle Fırsatlar ve Tehditler (GZFT) Analizi

Durum analizi kapsamında kullanılacak temel yöntemlerden birisi de GZFT analizidir. Bu analiz, okul/kurumu etkileyen koşulların sistematik olarak incelendiği bir yöntemdir. Bu kapsamda, okul/kurumun güçlü ve zayıf yönleri ile okul/kurum dışında oluşabilecek fırsatlar ve tehditler belirlenir.

Bu yaklaşım, planlama yapılırken okul/kurumun güçlü ve zayıf yönleri ile karşı karşıya olduğu fırsatları ve tehditleri analiz etmeye ve geleceğe dönük stratejiler geliştirmeye yardımcı olur. Bu analiz, stratejik planlama sürecinin diğer aşamaları için temel teşkil eder. Stratejik planın başarılı bir şekilde uygulanmasında okul/kurum tarafından belirlenen stratejilerin GZFT analizi sonuçlarıyla uyumlu olması önemlidir.

2.9.1. Güçlü ve Zayıf Yönler

Güçlü yönler okul/kurum tarafından kontrol edilebilen, okul/kurumun amaç ve hedeflerine ulaşırken yararlanabileceği, yüksek değer ürettiği ya da başarılı performans gösterdiği ve paydaşların okul/kurumun olumlu içsel özellikleri olarak gördüğü hususlardır. Güçlü yönler yetenekli iş gücü ve güçlü mali yapı gibi somut hususlar olabileceği gibi liderlik ya da destekleyici kurum kültürü gibi soyut hususlar da olabilir. Zayıf yönler ise okul/kurumun başarısını etkileyebilecek eksiklikleri ya da gelişmeye açık alanlarıdır. Başka bir ifadeyle okul/kurumun üstesinden gelmesi gereken olumsuz yönleridir. Zayıf yönlerin belirlenmesinde “Neleri iyileştirmeliyiz?” sorusuna odaklanılması gerekir. Okulumuzun temel istatistiklerinde verilen okul künyesi, çalışan bilgileri, bina bilgileri, teknolojik kaynak bilgileri ve gelir gider bilgileri ile paydaş anketleri sonucunda ortaya çıkan sorun ve gelişime açık alanlar iç ve dış faktör olarak değerlendirilerek GZFT tablosunda belirtilmiştir. Dolayısıyla olguyu belirten istatistikler ile algıyı ölçen anketlerden çıkan sonuçlar tek bir analizde birleştirilmiştir. Kurumun güçlü ve zayıf yönleri donanım, malzeme, çalışan, iş yapma becerisi, kurumsal iletişim gibi çok çeşitli alanlarda kendisinden kaynaklı olan güçlülükleri ve zayıflıkları ifade etmektedir ve ayırımı temel olarak okul müdürü/müdürlüğü kapsamında bakılarak iç faktör ve dış faktör ayırımı yapılmıştır.

2.9.2. Fırsatlar ve Tehditler

Fırsatlar, okul/kurumun kontrolü dışında ortaya çıkan ve okul/kurum için avantaj sağlaması muhtemel olan etken ya da durumlardır. Tehditler ise okul/kurumun kontrolü dışında gerçekleşen ve olumsuz etkilerinin önlenmesi ya da sınırlandırılması gereken

unsurlardır. Okul/kurumu etkileyebilecek politik, ekonomik, sosyokültürel, teknolojik ya da siyasi etkenlerin bu kapsamda değerlendirilmesi gerekir.

Güçlü ve zayıf yönler ile fırsatlar ve tehditler arasında duruma göre geçişkenlik olabilir. Örneğin, personel sayısının az olması zayıf bir yön olabileceği gibi personel, okul/kurumun kontrolü dışında bütçe imkânları çerçevesinde okul/kuruma tahsis edildiği için bir tehdit olarak da değerlendirilebilir. Aynı şekilde bütçe imkânlarının iyi olması güçlü yön olabileceği gibi okul/kurumun talep ettiği ödeneği merkezi bütçeden alabilmesi nedeniyle fırsat olarak da algılanabilir.

GZFT analizinde aşağıdaki faktörlerin dikkate alınması gerekir:

- 2.9.2.1. Çevre analizi bulguları, üst politika belgelerinde yer alan amaçlar ve politikalar ile kurumsal sorumluluklar
- 2.9.2.2. Okul/kurumların önceki dönem stratejik planında da yer alan ilgili amaç ve hedefleri
- 2.9.2.3. Toplantı Tutanakları (zümre toplantıları, veli toplantıları vd.)
- 2.9.2.4. Paydaş analizi sonuçları

GZFT analizi sonuçlarının değerlendirilmesinin ilk aşamasında, güçlü ve zayıf yönler ile fırsatlar ve tehditler (Tablo 21) kullanılarak belirlenir. GZFT analizi sonuçları Tablo 21'deki gibi tek bir liste hâlinde verilebileceği gibi faaliyet alanlarına göre gruplandırılarak da sunulabilir.

Tablo 21. GZFT Listesi

İç Çevre		Dış Çevre	
Güçlü Yönler	Zayıf Yönler	Fırsatlar	Tehditler
Öğrenciler	Politik	Politik	Politik
Çalışanlar	Ekonomik	Ekonomik	Ekonomik
Veliler	Sosyolojik	Sosyolojik	Sosyolojik
Bina ve Yerleşke	Teknolojik	Teknolojik	Teknolojik
Donanım	Mevzuat-Yasal	Mevzuat-Yasal	Mevzuat-Yasal
Bütçe	Ekolojik	Ekolojik	Ekolojik
Yönetim Süreçleri			

GZFT analizinin yalnızca güçlü ve zayıf yönler ile fırsatlar ve tehditlerin tespiti olarak algılanmaması gerekir. GZFT analizinin amacı güçlü ve zayıf yönler ile fırsatlar ve tehditler

arasındaki ilişkileri analiz ederek strateji geliştirme sürecine yön vermektir. GZFT analizi çalışmasını takiben, stratejilerin belirlenmesine yardımcı olacak tamamlayıcı bir çalışma Tablo 22'deki şablon çerçevesinde yapılır. Bu kapsamda, GZFT analizi sonuçlarıyla stratejiler arasındaki ilişki belirlenir.

Tablo 22. GZFT Stratejileri

	Fırsatlar	Tehditler
Güçlü Yönler	Okul/kurumun güçlü yönleri ile dış çevrenin sunduğu fırsatlardan faydalanmaya yönelik geliştirilen stratejilerdir.	Dış çevredeki tehditlerin olumsuz etkilerini, okul/kurumun güçlü yönlerini kullanarak en aza indirmeye yönelik geliştirilen stratejilerdir.
Zayıf Yönler	Okul/kurumun zayıf yönlerinin olumsuz etkilerini en aza indirirken fırsatların olası olumlu etkilerinden azami düzeyde yararlanmaya yönelik geliştirilen stratejilerdir.	Zayıf yönler ve tehditlerin olumsuz etkilerini en aza indirmeye yönelik geliştirilen stratejilerdir.

İçsel Faktörler

Güçlü Yönler

Öğrenciler	İdare- öğretmen- öğrenci iletişiminin güçlü olması Öğrencilere verilen önem ve değer yüksek olması. Rehberlik servisinin etkili çalışması Mezun öğrencilerimizin iş bulma kolaylığı Okulun yeni ve dersliklerin ferah oluşu Teknolojiden yararlanma Sınıf mevcutlarının ideal olması Biz bilincinin olması Disiplin olaylarının beklenen seviyede olması Okulumuz yemekhanesinin olması Sosyal etkinliklerin idare tarafından desteklenmesi Derslerin aksamadan işlenmesi Okulumuz derslik binası ve atölyelerinin yeni ve teknolojik gelişmelere uygun nitelikte olması
Çalışanlar	İdare- öğretmen- öğrenci iletişiminin güçlü olması Öğretmenler ve idareciler arasındaki birlik ve beraberlik Teknolojiden yararlanma Eğitim kadrosunun tam oluşu Öğretmen kadrosunun idealist oluşu Öğretmenlerin deneyimli olması

	İdareci ve öğretmenlerin gelişim ve değişimlere açık olması Biz bilincinin olması Başarılı ekip çalışmasının olması Rehberlik servisinin etkili çalışması Disiplin olaylarının beklenen seviyede olması Okulumuz yemekhanesinin olması Sosyal etkinliklerin idare tarafından desteklenmesi Derslerin aksamadan işlemesi Okulumuz derslik binası ve atölyelerinin yeni ve teknolojik gelişmelere uygun nitelikte olması Mezun öğrencilerimizin iş bulma kolaylığı
Veliler	Rehberlik servisinin etkili çalışması Disiplin olaylarının beklenen seviyede olması Okulumuz yemekhanesinin olması Okulumuz derslik binası ve atölyelerinin yeni ve teknolojik gelişmelere uygun nitelikte olması Mezun öğrencilerimizin iş bulma kolaylığı
Bina ve Yerleşke	Okulumuz yemekhanesinin olması Okulumuz derslik binası ve atölyelerinin yeni ve teknolojik gelişmelere uygun nitelikte olması
Donanım	Okulumuz yemekhanesinin olması Okulumuz derslik binası ve atölyelerinin yeni ve teknolojik gelişmelere uygun nitelikte olması
Bütçe	MEB'in yıl içinde gönderdiği ödenekler. Okul Aile Birliği'nden elde edilen gelirler Hayırseverimizin desteği MEB'in donanımsal ihtiyaçları karşılaması Özel sektör desteği
Yönetim Süreçleri	İdare- öğretmen- öğrenci iletişiminin güçlü olması İdari kadronun tam olması Başarılı ekip çalışmasının olması Sosyal etkinliklerin idare tarafından desteklenmesi Mezun öğrencilerimizin iş bulma kolaylığı
vb	

Zayıf Yönler

Öğrenciler	ilçe ve köyden gelen öğrenciler için ulaşımda güçlükler ve sorunlar Öğrencilerin her şeyi öğretmenden hazır beklemesi, plan ve program yapmaması nedeniyle motivasyon eksikliği Öğrencilerin çalışmak için plan ve program eksikliği Öğrencileri boş zamanlarında okumaya ve araştırmaya yönlendiremeyişimiz Öğrencilerin sosyal etkinliklere yeterince katılmayışı Binaların yerleşim yerlerinden dolayı ve okul alanının oldukça geniş olmasından dolayı öğrenci kontrolünün zor olması
Çalışanlar	Kurum çalışanlarının bir araya gelmesini sağlayacak sosyal ortamların azlığı
Veliler	Okul-veli işbirliğinin yeterli düzeyde olmaması Velilerin öğrencilerini yeterince takip etmemeleri

	Toplantılara ve sosyal etkinliklere yeterli düzeyde ilgi göstermemeleri Velilerin sosyal, kültürel ve ekonomik yönden zayıf olmaları
Bina ve Yerleşke	Spor salonunun olmaması
Donanım	-----
Bütçe	MEB'den gelen bütçelerin yetersiz olması
Yönetim Süreçleri	-----
İletişim Süreçleri	-----
vb	

Dışsal Faktörler

Fırsatlar

Politik	Yerel ve sivil toplum örgütleriyle ortak çalışma olanakları
Ekonomik	Okul Aile Birliği gelirleri-hayırseverimiz , sanayi işbirliği ve yerel ve sivil toplum örgütleriyle ile maddi sorunların çözülmesi
Sosyolojik	İdare ve öğretmenlerin öğrenci ve veli profiline göre hareket ederek sorunları çözmesi İdare- öğretmen ve yardımcı hizmetlerin uyumlu çalışması Eğitim kalitesinin işbirliği ile artırılacağı bilincinin kurum çalışanlarında var olması Öğretmenlerin işbirliğine açık, deneyimli kadroya sahip olması
Teknolojik	Okulumuz binası ve atölyelerinin yeni ve teknolojik gelişimlere uygun nitelikte olması Bilgisayar laboratuvarının olması Akıllı tahtaların verimli kullanılması
Mevzuat-Yasal	Mevzuat ve yasaların eğitim ve öğretim sürecinde yol gösterici olması
Ekolojik	Okulumuzun merkezde bulunmasından dolayı ulaşımın kolay olması Okulumuzun yeşil alan içerisinde olması

Tehditler

Politik	Siyasi düşüncenin okul yönetimlerine etkide bulunması
Ekonomik	Kaynakların yetersiz olması
Sosyolojik	Veli ve öğrenci profilinin sosyal kültürel ve ekonomik yönden zayıf olması
Teknolojik	-----
Mevzuat-Yasal	-----
Ekolojik	Üniversite çevresine yakın olmasından dolayı kafe ve internet kafelerin çok olması

2.10.Tespit ve İhtiyaçların Belirlenmesi

Durum analizi çerçevesinde gerçekleştirilen tüm çalışmalardan elde edilen veriler; paydaş anketleri, toplantı tutanakları vs. göz önünde bulundurularak özet bir bakış geliştirilmesi sürecidir. Oluşturulan tablo amaç ve hedeflere ulaşmak için temel yapıyı oluşturacaktır. Tablo 23'te farklı durum analizi bulguları için birer örnek tespit ve

ihtiyaçlar alanı örneklendirilmiştir

Tablo 23. Tespit ve İhtiyaçları Belirlenmesi

Durum Analizi Aşamaları	Tespitler	İhtiyaçlar
Uygulanmakta Olan Stratejik Planın Değerlendirilmesi	İzleme ve değerlendirme çalışmalarında eksiklikler saptanmıştır. Okul idaresi ve Öğretmen koordinasyonunun artırılması gerekmektedir	İzleme ve değerlendirme için etkin bir sistem kurulması
Paydaş Analizi	Aileler ile iletişim ve iş birliği yetersizdir.	Aileler ile ilişkileri güçlendirecek bir ekosistemin kurulması
Okul İçi Analiz	Öğrencilerin öğrenme stilleri arasında en yüksek yüzde (%80) sosyal öğrenmedir.	İş birlikçi öğretim tekniklerine ağırlık verilmesi

3. GELECEĞE BAKIŞ

Geleceğe bakış sürecinde okul/kurum misyon, vizyon ve temel değerler bildirimlerini belirler. Misyon, vizyon ve temel değerler, okul/kurumun uzun vadede idealleri doğrultusunda ilerleyebilmesi için yönlendiricilik işlevi görür. Okul/kurum, bu aşamada misyon ve vizyonlarını ifade edecek, temel değerlerini belirleyecek, temalarını, amaçlarını, hedeflerini ve stratejilerini ortaya koyacaklardır.

Okul/kurumun geleceğe bakışını belirlemede birinci derecede sorumlu kişi üst yöneticidir. Üst yönetici (okul/kurum müdürü), stratejik plan döneminin ötesine geçen geleceğe bakışın geliştirilmesinde Okul/kurum Strateji Geliştirme Kurulu'nun görüşünü almalıdır.

Geleceğe bakış, okul/kurumun uzun vadede neyi, hangi temel değerler çerçevesinde başarmak istediğini ifade etmekte olup şu sorulara cevap verir;

- Hangi misyonu (ana görev ve sorumlulukları) yerine getirmek için varız?
- Uzun vadede başarmak istediğimiz vizyonumuz (idealimiz) nedir?
- Misyonumuzu yerine getirip vizyonumuza ulaşmaya çalışırken ne tür bir çalışma

felsefesini ve deęerleri esas almalıyız?

Üst yönetici tarafından strateji geliştirme kurulu ve stratejik planlama ekibine, geleceęe bakışın detaylarının belirlenmesi için bir perspektif verilir. Geleceęe bakış ile stratejik planın sonraki çalışmalarının bu perspektif temelinde yürütülmesi gerekir.

3.1. Misyon

Misyon, okul/kurumun varlık nedenini ve toplumdaki önemini ifade ederken, aynı zamanda sınırlarını tanımlayan açık, özlü ve kalıcı ifadesidir. Misyon bir okul/kurumun neden var olduğunun kesin bir tanımıdır.

Misyonumuz;

“Atatürk ilkelerine baęlı, milli deęerlerini benimseyen ve koruyan, kendini ifade edebilen, günün teknolojilerini kullanan, arařtırmacı, üretken, sanayide tercih edilen öğrencileri yetiřtirmektir.”

3.2.Vizyon

Vizyon okul/kurumun geleceğini sembolize eden genel amacıdır.

Vizyonumuz;

“Bireyleri, mutlu, özgüvenli, donanımı güçlü; mezunları, iş hayatında tercih edilen, teknolojik yeniliklere imza atabilen, bilim ve kültürle donatılmış, sanayide ara eleman denilince akla gelen ilk okul olmaktır.”

3.2.Temel Deęerler

Kurumsallaşmayı sağlayarak uzun vadede başarıya ulaşmanın gereklerinden birisi de temel deęerleri belirlemektir. Temel deęerler, karar alıcıların okul/kurumu yönetirken baęlı kalacakları inançları ve çalışma felsefesini yansıtır. Temel deęerler, uzun vadede yönlendiricilik rolüyle kurumsal kültürün oluşmasını sağlar. Çalışanlardan nasıl davranmalarının beklendiğine ve hangi ilkelere göre iş yapmaları, nelere özen göstererek hizmet sunmaları gerektiğine işaret ederek onları yönlendirir. Böylece temel deęerler, okul/kurum içerisinde hizmet sunumunda tutarlılık sağlar ve başarıya giden yolda sapmayı önler. Hizmetin nasıl ve hangi deęerler çerçevesinde sunulduğu, en az ne düzeyde sunulduğu kadar önemlidir. Temel deęerler, sonuçlara ulaşmada kurumsallığı,

meşruluğu ve devamlılığı sağlar.

Temel değerler üç grupta toplanabilir:

Kişiler: Okul/kurumun çalışanlarına ve paydaşlarla ilişkilerine yönelik değerler

Süreçler: Okul/kurumun yönetim, karar alma ve hizmet sunumu sürecine ilişkin değerler

Performans: Politika oluşturma sürecinin ve okul/kurum tarafından sunulan ürün ve TEMEL DEĞERLERİMİZ

1. Bilimsellik
2. Etik değerlere bağlılık
3. Adalet
4. Şeffaflık
5. Liyakat
6. Yenilikçilik
7. Mükemmeliyetçilik
8. Çalışan memnuniyeti
9. Katılımcılık
10. Özgürlükçülük
11. Zamana bağlılık
12. Hamiyet
13. Kurum çıkarları/veya hizmetlerin kalitesiyle ilgili değerler.

4. AMAÇ, HEDEF VE PERFORMANS GÖSTERGESİ İLE STRATEJİLERİN BELİRLENMESİ

Strateji geliştirme, geleceğe yönelik “ideal” ve “ortak” bakışı yansıtır. Belirlenen vizyona ulaşmak için durum analizi sonucunda ortaya çıkan ihtiyaçlar çerçevesinde amaçlar ve bu amaçları gerçekleştirmeye yönelik hedefler belirlenir. Taslak amaç ve hedeflere ilişkin çalışmalar stratejik planlama ekibinin koordinasyonunda yürütülür. Bu çalışmalar çerçevesinde, her bir hedef için hedef kartları oluşturulur.

4.1. Amaçlar

Vizyonu gerçekleştirmek ve misyonu yerine getirmek için ele alınması gereken başlıca alanları belirtirler. Belirlenen amaçlar; okul/kurumun durum analizinde ulaşılan tespitler ve ihtiyaçlarla uyumlu ve vizyona ulaşmaya yönelik okul/kurumun kurumsal dönüşümünü destekleyecek nitelikte olmalıdır. Amaçlar, okul/kurumun misyonunun gerçekleştirilmesine katkıda bulunur. İddialı ama gerçekçi ve ulaşılabilir olmalı ve hedefler için bir çerçeve çizmelidir. Orta ve uzun vadeli bir zaman dilimini kapsar nitelikte olmalıdır. Üst politika belgesi olan stratejik planlarda yer alan amaçlarla uyumlu ve amaçları tamamlayıcı nitelikte olmalıdır.

Amaçlar; üst politika belgeleriyle okul/kuruma verilmiş görevlerin yanı sıra okul/kuruma

özgü işler ve yeni politikalarla ilgili olan ihtiyaçları da kapsar. Ulaşılmak istenen nihai sonucu açık bir şekilde ifade etmelidir.

Amaçlar belirlenirken Tespitler ve İhtiyaçlar Tablosu'ndan (Tablo 23) faydalanılır. Taslak amaçlar, stratejik planlama ekibi tarafından belirlenir.

Okul/kurumların stratejik planlarında yer alan amaç sayısının en az üç, en fazla yedi olması ve bu amaçların Eğitime Öğretime Erişim ve Katılım, Eğitim Öğretimde Kalite ve Kurumsal Kapasitenin Geliştirilmesi temalarına yönelik oluşturulması gerekir.

4.2. Hedefler

Hedefler, amaçların gerçekleştirilmesine yönelik öngörülen çıktı ve sonuçların tanımlanmış bir zaman dilimi içerisinde nitelik ve nicelik olarak ifadesidir. Hedeflerin miktar ve zaman cinsinden ifade edilebilir olması gerekmektedir. Hedefler; okul/kurumun misyon, vizyon, temel değerleri ve amaçlarıyla tutarlı olması gerekir. Durum analizinde ulaşılan tespitler ve ihtiyaçlarla uyumlu olmalıdır. Açık, anlaşılabilir, somut, ölçülebilir, sonuç odaklı zaman çerçevesi belirli bir şekilde oluşturulmaları gerekmektedir. Dikkate alınması gereken hedef riskleri tespit edilmeli, hedef gerçekleştirmelerinin nasıl ölçüleceği hedef kartında belirtilmelidir.

Miktar ve zaman bağlamında ifade edilen hedefler en az bir, en fazla beş performans göstergesiyle birlikte sunulur. Bu göstergelerden biri hedef içerisinde yer alan performans göstergesidir.

Uygulanabilir olması açısından her bir amaca yönelik en az iki, en fazla beş hedef belirlenmelidir.

4.3. Performans Göstergeleri

Performans göstergeleri, okul/kurumun hedeflerine ne kadar etkili bir şekilde ulaştığını gösteren ve performansının ölçülebilir ölçümlerdir. Belirli bir faaliyetin başarı düzeyini veya arzu edilen bir hedefe doğru ilerlemeyi değerlendirmek için yaygın olarak kullanılır. Bir faaliyetin hedeflerle karşılaştırıldığında gerçekleştirilip gerçekleştirilmediğini veya nasıl gerçekleştirildiğini ölçmeyi mümkün kılacak göstergelerdir. Doğru yapılandırılmış göstergeler, izleme ve değerlendirmenin kaliteli olmasını sağlayacaktır.

- Bir faaliyetin ne kadar iyi çalıştığını gösterir,

- Genel performans hakkında veri sağlar,
- Okulun ne yaptığının genel resmine katkıda bulunur,
- İyileştirme ve geliştirme alanlarını belirlerler,
- Nereye müdahale edileceğini belirler,
- İlerlemeyi ölçer.

Performans göstergeleri girdi, süreç, çıktı ve sonuç göstergeleri olarak sınıflandırılır.

Girdi Göstergeleri: Girdi göstergeleri, kurumsal programları, faaliyetleri veya hizmetleri geliştirmek, sürdürmek veya sunmak için kullanılan insan kaynaklarını, finansal ve fiziksel kaynakları yansıtır.

Personel sayısı

Tahsis edilen bütçe

Eğitim materyalleri sayısı

Öğrenci başına düşen kitap sayısı vb.

Süreç Göstergeleri: Süreç göstergeleri, süreçlere ulaşılmasında katkı sağlayan adımlara atıfta bulunur.

Düzenlenen etkinlik sayısı

Açılan kurs türü sayısı

Uygulanan öğretim yöntemi sayısı vb.

Çıktı Göstergeleri: Çıktı göstergeleri, alınan önlemlerin ve kullanılan kaynakların acil ve somut sonuçlarını ölçer. Bir başka deyişle üretilen ürün veya sunulan hizmetlerin miktarıdır. Çıktılar genellikle somuttur ve ne üretildi ya da ne sunuldu sorusuna cevap verir. Çıktı göstergeleri çoğu zaman niceldir ve somut sonuçları ölçer. Genellikle okul/kurumun doğrudan kontrolü altındadır. Amaç ve hedeflerin başarı düzeyinin değerlendirilmesi açısından yeterli sayıda ve nitelikte sonuç ve çıktı göstergelerine yer verilir.

- Eğitime katılan öğretmen sayısı
- Rehberlik servisinden faydalanan öğrenci sayısı

Sonuç Göstergeleri: Sonuç göstergeleri, okul paydaşları düzeyinde çıktının ara sonuçlarını veya nihai sonuçlarını ölçer. Çıktı göstergelerinin niteliksel hâli olarak nitelendirilebilir.

- Anaokuluna kayıt oranı

- Mesleki eğitime giren öğrenciler arasında kızların yüzdesi
- Mezuniyet oranı
- Yükseköğretime geçiş oranı
- Disiplin cezaları oranı

Kalite Göstergeleri: Ürün veya hizmetlerden yararlananların beklentilerinin karşılanma düzeyini gösterir.

Eğitim hizmetlerinden memnuniyet oranı

Verimlilik Göstergeleri: Çıktı ile bu çıktıyı elde etmek için kullanılan girdi arasındaki ilişkiyi ifade eder.

- Mevcut kaliteyi koruyarak öğrenci başına düşen maliyet (maliyet/çıktı)

Okul/kurumların 2024-2028 Stratejik Planları için okul/kurum türlerine uygun olarak Bakanlığımız 2024-2028 Stratejik Planı'yla uyumlu örnek hedef kartları hazırlanmıştır.

(Ek- 6 Okul/kurumlar için Hedef Kartları)

- Erişim ve eğitim öğretime katılım
- Eğitim ve Öğretimde Kalite
- Kurumsal Kapasite

olmak üzere okul/kurumlar; **3 tema** altında amaç, hedef, performans göstergeleri ile stratejilerinin tür ve yapısal özelliklerini dikkate alarak belirleyeceklerdir. **Kurumsal kapasite** temasında mutlaka amaç, hedef, performans göstergesi ve strateji belirlemek durumundadırlar.

1. TEMA : Erişim ve eğitim öğretime katılım

Tablo 24. Amaç, Hedef, Gösterge ve Stratejilere İlişkin Kart Şablonu

Amaç 1	A1. Öğrencilerin eğitim ve öğretime etkin katılımlarıyla tamamlamalarını sağlamak.
Hedef 1.1	H1.2. Öğrencilerin ders dışı etkinliklere katılım oranları artırılabacaktır

Performans Göstergeleri	Hedef Etkisi*	Başlangıç Değeri**	1. Yıl	2. Yıl	3. yıl	4. Yıl	5. Yıl	İzleme Sıklığı	Rapor Sıklığı
PG1.2.1. Bir eğitim ve öğretim yılında bilimsel, sosyal, kültürel, sanatsal ve sportif alanlarda kurum içi ve kurum dışı en az iki faaliyete katılan öğrenci oranı (%)	%40	%5	%10	%15	%20	%25	%30	Yılda 1	Yılda 1
PG1.2.2. Bir eğitim ve öğretim yılında en az iki	%30	%5	%20	%30	%40	%50	%60	Yılda 1	Yılda 1

toplum hizmeti faaliyetine katılan öğrenci oranı (%)									
PG1.2.3. Bir eğitim ve öğretim yılında yerel, ulusal ve uluslararası proje, yarışma vb. etkinliklere katılan öğrenci oranı (%)	%30	%5	%10	%20	%30	%40	%50	Yılda 1	Yılda 1
Koordinatör Birim	Okul İdaresi								
İş birliği Yapılacak Birimler	Rehberlik Servisi Sınıf Öğretmenleri Zümre Başkanları Alan Şefleri								
Riskler	Sosyo kültürel yapı Demografik yapı Okulun Maddi imkanları Ailenin Maddi İmkanları Öğrencinin Psikolojik durumu Akran Zorbalığı								
Stratejiler	S1. Her bir öğrencinin bir kulüp faaliyetinde aktif olarak yer alması sağlanarak kulüp faaliyetlerinin etkinliği artırılacaktır. S2. Öğrencilerin seviyelerine uygun olarak toplumsal sorunların çözümüne katkı sağlamak amacıyla afet ve acil durum, çevre, eğitim, spor, kültür ve turizm, sağlık ve sosyal hizmetler alanlarında toplum hizmeti faaliyetlerine katılımları artırılacaktır. S3. Öğrencilerin yerel, ulusal ve uluslararası proje ve yarışmalara katılmaları teşvik edilecektir. S4. Okulda eğitimi verilen meslek alanlarının öğretim programı kazanımlarına uygun olarak kurum dışı etkinliklere katılım teşvik edilecektir. S5. Okulda oluşturulacak bilim kulübü aracılığıyla yerel düzeyde etkinliklerin düzenlenmesi sağlanacaktır.								
Maliyet Tahmini	İletişim Maaliyetleri Öğrencilerin sportif faaliyet ve sosyal faaliyetleri için gerekli maaliyetler								
Tespitler	Devamsızlık yapan öğrencilerin okula devamının artırılması öğrenci, veli ve okul iş birliği ile sağlanacaktır.								

İhtiyaçlar	Öğrencilerin sosyo ekonomik seviyelerinin artırılması iş olanaklarının artması Öğrencilerin devamlının artırılması
-------------------	---

2. TEMA: Eğitim ve Öğretimde Kalite

Amaç 2	Ulusal ve uluslararası alanda mesleki yeterliliği ile kabul gören, mesleki değerlere sahip, yaratıcı, yenilikçi, girişimci, üretken, ekonomiye değer katan ehil işgücü yetiştirilmesi sağlanacaktır.
Hedef 2	H2.4. Öğrencilerin akademik ve yaşam becerileri geliştirilmesi için rehberlik faaliyetleri güçlendirilecektir.

Performans Göstergeleri	Hedefe Etkisi*	Başlangıç Değeri**	1. Yıl	2. Yıl	3. yıl	4. Yıl	5. Yıl	İzleme Sıklığı	Rapor Sıklığı
PSG2.1. Öğrenci görüşme sayısı	%25	50	200	300	350	400	450	Yılda 2	Yılda 1
PSG2.2. Veli görüşme sayısı	%25	25	50	100	150	200	250	Yılda 2	Yılda 1
PSG2.3. Öğretmen görüşme sayısı	%25	20	25	30	35	40	45	Yılda 2	Yılda 1
PSG2.4. Düzenlenen etkinlik sayısı	%25	5	7	9	10	11	13	Yılda 2	Yılda 1
Koordinatör Birim	Okul İdaresi								
İş birliği Yapılacak Birimler	Rehberlik Servisi Sınıf Öğretmenleri Zümre Başkanları Alan Şefleri								
Riskler	Sosyo kültürel yapı Demografik yapı Okulun Maddi imkanları Ailenin Maddi İmkanları Öğrencinin Psikolojik durumu Akran Zorbalığı								
Stratejiler	S1. Sınıf rehber öğretmen ve okul rehber öğretmen arasındaki çalışma iş birliği güçlendirilerek sağlıklı ruh yapısına sahip, kendisini keşfetmeyi öğrenmiş mutlu bireyler yetiştirmeyi sağlamak amacıyla etkinlikler/uygulamalar gerçekleştirilecektir. S2. Rehberlik faaliyetlerinin önemi ile ilgili öğretmenlere yönelik farkındalık faaliyetleri geliştirilecektir. S3. Öğrencilerin yaş dönem özellikleri, bu dönemde karşılaşılabilecek sorunlar ve bu								

	<p>sorunlarla baş etme, öğrenci-veli sağlıklı iletişim kurma yöntemleriyle ilgili velilere yönelik etkinlikler düzenlenerek velilerin eğitim süreçlerinde yer alması sağlanacaktır.</p> <p>S4. Mesleki ve teknik ortaöğretimden mezun ve alanlarında başarı sağlamış bireylerle birlikte kariyer günleri düzenlenerek öğrencilerin motivasyonlarının artırılması sağlanacaktır.</p>
Maliyet Tahmini	İletişim Maaliyetleri Öğrencilerin sportif faaliyet ve sosyal faaliyetleri için gerekli maaliyetler
Tespitler	Öğrenci ,Veli, Okul idaresi ve Rehberlik Servisinin birlikte yapacağı çalışmalarla çok daha verimli sonuçlar alınacaktır.
İhtiyaçlar	<p>Okullarda;</p> <p>Öğrencilerin sosyo ekonomik seviyelerinin artırılması iş olanaklarının artması işletmelerden alınan stajyer ücretlerinin artması sağlanmalıdır.</p> <p>Okullarda Öğrenci ve öğretmenlerin sosyal olarak da iyi iletişim sağlanması konusunda rehberlik servisi ile ortak seminerler düzenlenmelidir.</p>

3. TEMA: Kurumsal Kapasite

Amaç 3	A3. Okulun amaçlarına ulaşmasını sağlayacak kurumsal imkân ve yetkinlikler verimli ve sürdürülebilir bir şekilde geliştirilecektir
Hedef 3	H3.1. Okulun fiziki mekânlarının okulun ihtiyaç ve hedefleri doğrultusunda iyileştirilmesi sağlanacaktır.

Performans Göstergeleri	Hedef Etkisi*	Başlangıç Değeri**	1. Yıl	2. Yıl	3. yıl	4. Yıl	5. Yıl	İzleme Sıklığı	Rapor Sıklığı
PG3.1.1. İyileştirilen fiziki mekân (derslik, spor salonu, kütüphane, pansiyon vb.) sayısı	%25	0	1	1	1	1	1	Yılda 1	Yılda 1
PG3.1.2. Sektörle iş birliği içerisinde yenilenen atölye ve laboratuvar sayısı	%25	0	1	1	1	1	1	Yılda 1	Yılda 1
PG3.1.3. Fiziksel mekanların temizlik ve hijyenine ilişkin memnuniyet oranı (%)	%25	%30	%35	%40	%50	%55	%60	Yılda 1	Yılda 1
PG3.1.4. Altyapı ve donatım eksikliği bulunan fiziksel birim sayısı	%25	10	2	4	6	8	10	Yılda 1	Yılda 1

Koordinatör Birim	Okul İdaresi
İş birliği Yapılacak Birimler	Rehberlik Servisi Sınıf Öğretmenleri Zümre Başkanları Alan Şefleri
Riskler	Sosyo kültürel yapı Demografik yapı Okulun Maddi imkanları Ailenin Maddi İmkanları Öğrencinin Psikolojik durumu Akran Zorbalığı
Stratejiler	S1. Okulun fiziki mekânlarının durum tespiti yapılacak ve iyileştirilmesi için önceliklendirilmiş bir plan doğrultusunda çalışmalar yapılacaktır. S2. Fiziki mekânların iyileştirilmesi için kamu idareleri, belediyeler ve işverenlerle iş birlikleri yapılacaktır. S3. Atölye ve laboratuvarların iyileştirilmesi için sektör ile iş birlikleri yapılacaktır. S4. Bilişim altyapısını güçlendirmek amacıyla sektörlle iş birlikleri yapılacaktır. S5. Temizlik ve hijyen memnuniyet düzeyi belirlemek için anketler uygulanarak yapılacak değerlendirmeler sonucunda gerekli tedbirler alınacaktır.
Maliyet Tahmini	Fiziki mekan Temizlik Onarım Bakım
Tespitler	Atölye bakım ve onarımları düzenli olarak yapılmalıdır. Kullanım talimatlarına uymayanlara yaptırım uygulanmalı ve tutanak tutulmalıdır. Kamu malına zarar veren maddi karşılığını mutlaka karşılamalıdır.
İhtiyaçlar	Temizlik personeli her atölyede olacak şekilde artırılmalıdır. Atölyelerde eksik eğitim öğretim materyalleri temin edilmelidir.

4.4.Stratejilerin Belirlenmesi

Stratejiler, okul/kurumun hedeflerine nasıl ulaşılabileceğini gösteren kararlar bütünüdür. İyi belirlenmiş stratejiler olmaksızın hedefleri etkili bir biçimde uygulamaya geçirmek

mümkün değildir. Stratejiler, hedeflere yönelik belirlenir. Bir hedef için alternatif stratejiler değerlendirilerek bunlar arasından en fazla beş tanesine planda yer verilir. Stratejiler oluşturulurken okul/kurumun kaynakları ve farklı alanlardaki yetkinliği göz önünde bulundurulur. Stratejiler, hedeflerin hangi faaliyetlerle uygulamaya geçirileceğinin çerçevesini çizer. 3 Tema ve stratejileri üstteki tablolarda verilmiştir.

4.5.Maliyetlendirme

Stratejik planda belirlenen hedeflerin plan dönemi için tahmini maliyeti tespit edilir. Hedeflere plan döneminden önce erişilmesi öngörülüyorsa, maliyetler daha kısa bir zaman dilimini kapsayabilir.

	2024	2025	2026	2027	2028	Toplam Maliyet
Amaç 1	200.000	400.000	600.000	700.000	1.000.000	2.900.000
Hedef 1.1	50.000	70.000	100.000	150.000	200.000	570.000
Amaç 2	50.000	100.000	200.000	250.000	300.000	900.000
Hedef 2.1	50.000	100.000	200.000	250.000	300.000	900.000
Amaç 3	1.000.000	2.000.000	3.000.000	4.000.000	5.000.000	15.000.000
Hedef 3.1	750.000	1.000.000	1.500.000	2.000.000	3.000.000	8.250.000
Genel Yönetim Giderleri	-	-	-	-	-	
TOPLAM	2.1000.000	3.670.000	5.600.000	7.350.000	9.800.000	28.520.000

5.İZLEME VE DEĞERLENDİRME

2024-2025 Eğitim Öğretim Yılı Stratejik Plan İzleme ve Değerlendirme Tablosu	
A1	Öğrencilerin eğitim ve öğretime etkin katılımlarıyla tamamlamalarını sağlamak.
H1.1	Öğrencilerin ders dışı etkinliklere katılım oranları artırılabacaktır
Hedef 1.1 Performansı	% 51
Sorumlu Birim	Rehberlik Servisi Sınıf Öğretmenleri

Performans Göstergesi	Hedefe Etkisi (%)	Plan Dönemi Başlangıç Değeri *(A)	İzleme Dönemindeki Yıl Sonu Hedeflenen Değer (B)	İzleme Dönemindeki Gerçekleşme Değeri (C)	Performans (%) (C-A)/(B-A)
PG1.2.1. Bir eğitim ve öğretim yılında bilimsel, sosyal, kültürel, sanatsal ve sportif alanlarda kurum içi ve kurum dışı en az iki faaliyete katılan öğrenci oranı (%)	40	5	10	10	60
PG1.2.2. Bir eğitim ve öğretim yılında en az iki toplum hizmeti faaliyetine katılan öğrenci oranı (%)	30	5	20	20	50
PG1.2.3. Bir eğitim ve öğretim yılında yerel, ulusal ve uluslararası proje, yarışma vb. etkinliklere katılan öğrenci oranı (%)	30	5	10	10	40
Hedefe İlişkin Değerlendirmeler					

$$(%60 \times \%40) + (%50 \times \%30) + (%40 \times \%30) = \%51$$

EKLER:

EK-1 Paydaş Sınıflandırma Matrisi

PAYDAŞLAR	İÇ PAYDAŞLAR	DIŞ PAYDAŞLAR	YARARLANICI		
	Çalışanlar, Birimler	Temel ortak	Stratejik ortak	Tedarikçi	Müşteri, hedef kitle
Millî Eğitim Bakanlığı			X		
Valilik			X		
Milli Eğitim Müdürlüğü			X		
Çalışanları			X		
İlçe Milli Eğitim Müdürlükleri			X		
Okullar ve Bağlı Kurumlar			X		
Öğretmenler ve Diğer Çalışanlar	X				
Öğrenciler ve Veliler					X
Okul Aile Birliği				X	
Üniversite			X		
Özel İdare		X			
Belediyeler		X			
Güvenlik Güçleri (Emniyet, Jandarma)		X			
Bayındırlık ve İskân Müdürlüğü		X			
Sosyal Hizmetler Müdürlüğü		X			
Gençlik ve Spor Müdürlüğü	X				
Muhtarlık		X			
İşveren kuruluşlar				X	
Sivil Toplum Kuruluşları		X			
Turizm Uygulama otelleri		X			

Tabloda yer paydaşların listesi okul/kurumun türüne ve yapısına göre değişkenlik gösterebilir.

√ : Tamamı 0 : Bir kısmı

EK -2 Paydaş Önceliklendirme Matrisi

Paydaş	İç Paydaş	Dış Paydaş	Yararlanıcı (Müşteri)	Neden Paydaş?	Önceliği
MEB		√		Bağlı olduğumuz merkezi idare	1
Öğrenciler			√	Hizmetlerimizden yaralandıkları için	1
Özel İdare		√		Tedarikçi mahalli idare	1
STK		0		Amaç ve hedeflerimize ulaşmak iş birliği yapacağımız kurumlar	..

Ek-3 Yararlanıcı Ürün/Hizmet Matrisi

Ürün/Hizmet	Yararlanıcı (Müşteri)	Eğitim-Öğretim (Örgün-Yaygın)	Yatılılık-Bursluluk	Nitelikli İş Gücü	AR-GE, Projeler, Danışmanlık	Altyapı, Donatım Yatırım	Yayın	Rehberlik, Kurs, Sosyal etkinlikler	Mezunlar (Öğrenci)	Ölçme-Değerlendirme
Öğrenciler		√	0			√	√	√		
Veliler								√		
Üniversiteler				0	0				√	
Medya				0	0					
Uluslararası kuruluşlar					0		0			
Meslek Kuruluşları										
Sağlık kuruluşları				0						
Diğer Kurumlar										0
Özel sektör				√	0			0		

Paydaş Anketleri

Katılım : 383 Öğrenci

NO	MESLEK LİSESİ ÖĞRENCİLERİ İÇİN KONU BAŞLIKLARI	Kesinlikle	Katılıyorum %	Katılıyorum %	Kararsızım %	Kesinlikle	Katılmıyorum %	Katılmıyorum
		Katılıyorum %	Katılıyorum %	Kararsızım %	Katılmıyorum %	Katılmıyorum		
01-	Okulda kendimi güvende hissediyorum.	%21	%37	%27	%6	%9		
02-	Okul temiz ve hijyeniktir.	%8	%29	%30	%19	%15		
03-	Okulun fiziki koşullarını yeterlidir.	%16	%36	%33	%8	%6		
04-	Okul, yeni kabul edilen öğrencilere uygun desteği sağlar.	%17	%38	%35	%6	%4		
05-	Farklı kültürlerden gelen öğrencilerin bu okulda memnuniyetle karşılanacağını düşünüyorum.	%14	%32	%25	%13	%15		
06-	Öğretmenlerime ihtiyaç duyduğumda kolaylıkla görüşebilirim.	%36	%38	%15	%3	%5		
07-	Okul müdürüne ihtiyaç duyduğumda kolaylıkla görüşebilirim.	%20	%31	%26	%11	%11		
08-	Okul rehberlik servisinden ihtiyaçlarım doğrultusunda faydalanabiliyorum.	%23	%33	%24	%11	%7		
09-	Okul meslek seçimim konusunda hedefler belirlememde ve bu hedeflere ulaşmamda yeterli rehberlik ediyor.	%23	%33	%26	%8	%9		
10-	Mesleki gelişimimle ilgili yapılan etkinlikleri (seminer, okul dışı faaliyetler..) yeterli buluyorum.	%19	%25	%16	%20	%19		
11-	Okulumda mesleki eğitimimi destekleyici fiziki donanım ve alt yapının yeterli olduğunu düşünüyorum.	%15	%32	%31	%10	%11		
12-	Staj imkânlarından en verimli şekilde faydalanmamız için gerekli rehberlik ve yerleştirmenin doğru yapıldığını düşünüyorum.	%16	%32	%31	%11	%9		
13-	Okulumda yer almam için birçok fırsat var.	%12	%30	%35	%11	%10		
14-	Okul bana yeterli ders dışı etkinlik olanakları sunuyor.	%12	%21	%21	%26	%19		
15-	Okul kulüpleri amacına uygun şekilde gelişimime katkı sağlıyor.	%12	%22	%27	%20	%18		
16-	Öğretmenlerim sınıfta adil kurallara sahipler ve tarafsızlar.	%15	%30	%25	%14	%14		
17-	Öğretmenlerim beni daha iyi performans göstermem için teşvik ediyor.	%23	%32	%26	%9	%9		
18-	Öğretmenlerim derslerin işlenişinde farklı ve ilgi çekici yöntemlerle kullanır.	%15	%31	%28	%14	%10		
19-	Okul kantininde yeterli ve sağlıklı yiyecekler var.	%7	%11	%21	%38	%22		
20-	DYK'leri yeterli buluyorum.	%4	%14	%42	%19	%21		
21-	Sınav ve ödevlerin beni değerlendirmek için adil ve yeterli olduğunu düşünüyorum.	%15	%25	%27	%19	%11		
22-	Okulda düzenlenen sanatsal ve kültürel faaliyetler yeterlidir.	%13	%27	%20	%23	%15		
23-	Okulda öğrencilerin görüşleri dikkate alınır.	%9	%17	%23	%31	%19		

NO	VELİLER İÇİN KONU BAŞLIKLARI	Kesinlikle	Katılıyorum %	Katılıyorum %	Kararsızım %	Kesinlikle	Katılmıyorum %	Katılmıyorum %
		Katılıyorum %	Katılmıyorum %	Katılmıyorum %	Katılmıyorum %	Katılmıyorum %	Katılmıyorum %	
01-	Okulun misyonu ve vizyonunu tam olarak anlıyorum.	%21	%41	%26	%9	%2		
02-	Okulda eğitim ve yönetim kalitesi sürekli olarak gelişiyor.	%16	%45	%25	%6	%6		
03-	Okul temiz ve hijyeniktir.	%14	%35	%24	%14	%9		
04-	Okul, öğrencilerin ve personelin güvenliğini sağlamak için uygun güvenlik önlemleri alır.	%38	%35	%14	%7	%4		
05-	Okul, yeni kabul edilen öğrencilere uygun desteği sağlar.	%21	%41	%30	%2	%4		
06-	Okul, çocuğumun okumaya olan ilgisini geliştirmesine yardımcı olabilir.	%21	%35	%22	%9	%10		
07-	Okul çocuğumun öğrenme ilgisini güçlendiriyor.	%28	%33	%21	%9	%6		
08-	Okul çocuğumun ahlaki gelişimini teşvik edebilir.	%22	%36	%20	%9	%10		
09-	Okulda kullanılan değerlendirme yöntemleri çocuğumun gelişimini tüm yönleriyle anlamama yardımcı oluyor.	%18	%31	%31	%9	%9		
10-	Okul, çocuğumun öğrenme performansı ve gelişimi hakkında beni iyi bilgilendiriyor.	%19	%40	%17	%9	%12		
11-	Okul çocuğuma duygusal rahatsızlık ve öğrenme güçlükleri ile karşılaştığında yeterli desteği ve rehberlik sağlar.	%18	%39	%22	%10	%9		
12-	Öğretmenlerin benimle iletişim kurma yöntemlerinden memnunuz.	%26	%38	%18	%8	%7		
13-	Herhangi bir problem durumunda müdür endişelerime cevap veriyor.	%23	%34	%22	%7	%10		
14-	Okulda, velilerin ihtiyaçlarına uygun eğitim faaliyetleri düzenlenir.	%16	%28	%30	%12	%10		
15-	Okul, çocukların gelişimini desteklemek için velilerle iyi bir ilişki kurar.	%20	%36	%25	%9	%8		
16-	Okul, aktif veli katılımını teşvik eder.	%19	%36	%24	%10	%9		
17-	Okulun veli etkinliklerine aktif olarak katılırım.	%17	%24	%26	%12	%16		
18-	Bir veli olarak okula aidiyet hissediyorum.	%15	%35	%29	%10	%9		
19-	Çocuğumun ev ödevlerini tamamlamasını sağlarım.	%27	%40	%11	%8	%6		
20-	Çocuğumu okumaya teşvik ederim.	%43	%33	%11	%6	%5		
21-	Çocuğumun her gün okula gitmesini sağlarım.	%46	%33	%10	%4	%2		
22-	Çocuğumun eğitiminde aktif bir ortağım.	%32	%29	%9	%5	%3		

NO	ÖĞRETMENLER İÇİN KONU BAŞLIKLARI	Kesinlikle	Katılıyorum	Kararsızım	Kesinlikle	Katılıyorum
		Katılıyorum	Katılıyorum	Katılıyorum	Katılıyorum	Katılıyorum
01-	Okulun misyonu ve vizyonunu tam olarak anlıyorum.	%37	%45	%11	%5	%1
02-	Okulda eğitim ve yönetim kalitesi sürekli olarak gelişiyor.	%31	%31	%21	%8	%2
03-	Okul temiz ve hijyeniktir.	%29	%40	%16	%8	%6
04-	Okul, öğrencilerin ve personelin güvenliğini sağlamak için uygun güvenlik önlemleri alır.	%55	%37	%3	%2	%1
05-	Okul, yeni kabul edilen öğrencilere uygun desteği sağlar.	%26	%47	%21	%3	%2
06-	Okulumuz mesleki yeterliliğimi geliştirmek için eğitim fırsatları sunuyor.	%27	%52	%11	%7	%2
07-	Okul yönetimimiz öğretmenleri etkin bir şekilde yönlendirir.	%29	%42	%17	%8	%2
08-	Okulumuz, öğrencilerin öğrenme ilgisini uyandıracak bir öğrenme ortamı oluşturmuştur.	%28	%40	%22	%6	%6
09-	Etkili bir öğretmen olmak için ihtiyaç duyduğum kaynaklara erişimim var.	%34	%43	%14	%2	%6
10-	Bana sunulan kaynakları kullanmak için gerekli eğitime sahibim.	%52	%44	%1	%0	%2
11-	Okulumuzun, farklı ihtiyaçları olan öğrencileri desteklemek için etkin bir politikası vardır.	%27	%37	%23	%8	3
12-	Okulumuz müfredat uygulamasını etkin bir şekilde izler.	%33	%49	%10	%5	%2
13-	Okulumuz, velilere uygun etkinlikler düzenlemektedir.	%21	%32	%30	%9	%7
14-	Diğer öğretmenlerle iş birliği yaparım.	%47	%45	%5	%2	%0
15-	Okul personeli arasında dostane bir ilişki sürdürülür.	%35	%41	%14	%7	%2
16-	Takım ruhumuz ve moralimiz yüksek.	%32	%45	%9	%13	%1
17-	Okulumuza aidiyet hissediyorum.	%45	%30	%13	%8	%3



T.C. MİLLÎ EĞİTİM BAKANLIĞI

**OKUL-KURUMLAR İÇİN
STRATEJİK PLAN
HAZIRLAMA REHBERİ**





